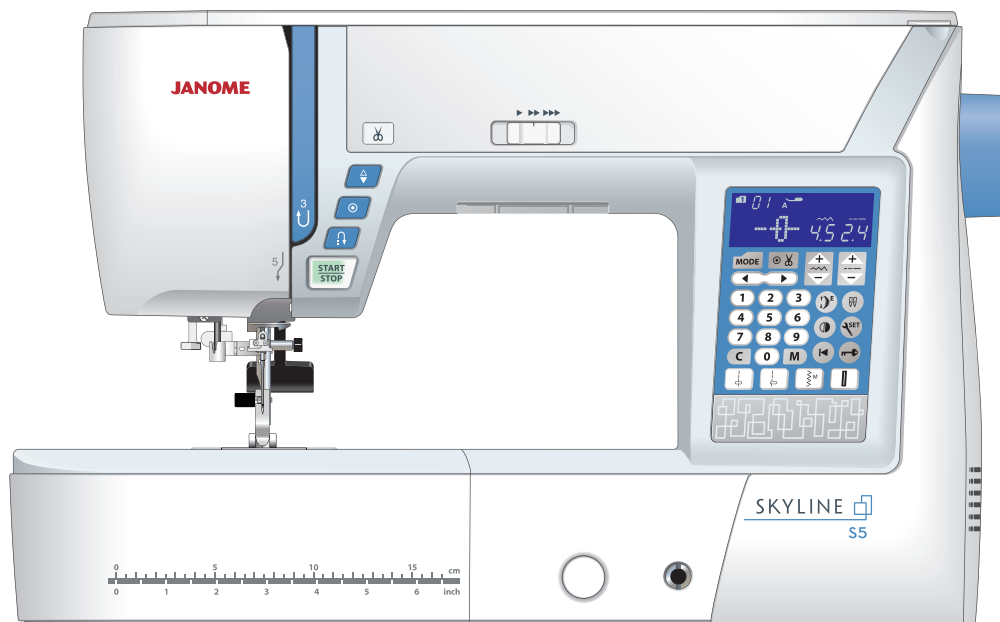


Instrukcja Obsługi



WAŻNE WSKAZÓWKI BEZPIECZEŃSTWA

Podczas użytkowania urządzeń elektrycznych powinny być zachowane podstawowe środki bezpieczeństwa, włącznie z następującymi:

Maszyna jest zaprojektowana tylko do użytku domowego.

Przeczytaj wszystkie instrukcje przed rozpoczęciem pracy z maszyną.

NIEBEZPIECZEŃSTWO Aby wyeliminować ryzyko porażenia prądem:

1. Nie wolno pozostawiać bez nadzoru urządzenia podłączonego do źródła zasilania. Maszynę do szycia należy wyłączyć niezwłocznie po zakończeniu pracy oraz przed czyszczeniem.

OSTRZEŻENIE Aby wyeliminować ryzyko poparzenia, pożaru, porażenia prądem lub obrażeń:

1. Maszyna nieprzeznaczona jest do zabawy. Gdy urządzenie używane jest przez dzieci lub w ich obecności, konieczny jest ścisły nadzór osoby dorosłej.
2. Maszyna powinna być używana zgodnie z jej przeznaczeniem opisanym w niniejszej instrukcji. Należy używać tylko wyposażenia rekomendowanego przez producenta i opisanego w niniejszej instrukcji.
3. Nie wolno używać maszyny, gdy: uszkodzony jest przewód lub wtyczka, urządzenie działa niewłaściwie na skutek upuszczenia lub zniszczenia, urządzenie wcześniej wpadło do wody. Gdy zaistnieją powyższe okoliczności, maszynę należy zanieść do najbliższego autoryzowanego przedstawiciela lub centrum serwisowego, aby tam dokonano przeglądu, naprawy lub regulacji.
4. Nie wolno używać urządzenia jeśli którykolwiek z otworów wentylacyjnych jest zablokowany. Należy dbać o to by otwory wentylacyjne maszyny oraz rozrusznika nożnego były wolne od zalegającego kurzu.
5. Nie wolno wtykać ani wkładać żadnych obcych obiektów do otworów w maszynie.
6. Nie wolno używać maszyny na wolnym powietrzu.
7. Nie wolno obsługiwać maszyny w miejscach, gdzie używane są produkty w aerozolu (spray) oraz tam, gdzie stosowano tlen.
8. Aby odłączyć urządzenie od zasilania, należy wyłączyć wszystkie przełączniki a następnie wyjąć wtyczkę.
9. Nie wolno odłączać urządzenia od zasilania ciągnąc za przewód. Aby wyłączyć maszynę z sieci należy chwycić za wtyczkę, nie za przewód.
10. Należy trzymać palce z daleka od ruchomych części urządzenia, szczególnie od igły.
11. Zawsze należy używać odpowiedniej płytki ścięgowej. Użycie niewłaściwej płytki może złamać igłę.
12. Nie wolno używać wygiętych igieł.
13. Nie wolno ciągnąć ani popychać materiału podczas szycia gdyż może to spowodować wygięcie się lub złamanie igły.
14. Należy wyłączyć maszynę ("0"), zanim dokona się jakiegokolwiek regulacji przy igle. Szczególnie dotyczy to czynności takich jak: nawlekanie igły, zmiana igły, nawlekania szpulki czy zmiany stopki dociskowej.
15. Zawsze należy odłączyć urządzenie od źródła zasilania, zanim przystąpi do zdjęć obudowy, smarowania lub innej czynności regulującej ujętej w niniejszej instrukcji.

INSTRUKCJĘ NALEŻY ZACHOWAĆ



W ramach odzyskiwania surowców wtórnych, produkt należy podać bezpiecznemu przetworzeniu zgodnie z przepisami prawa krajowego odnoszącymi się do produktów elektrycznych. W razie wątpliwości poproś sprzedawcę o szczegółowe informacje (Tylko Unia Europejska).

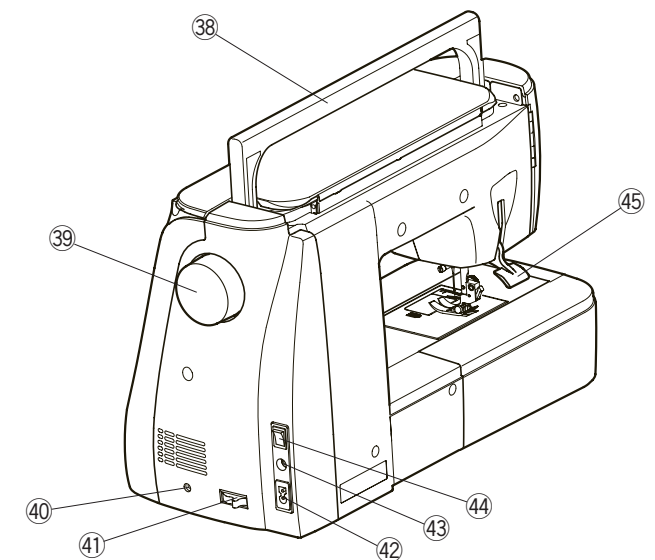
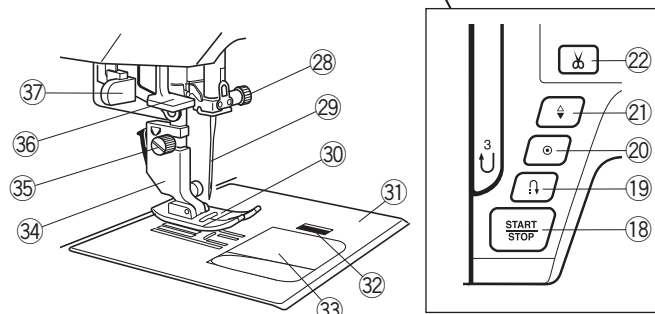
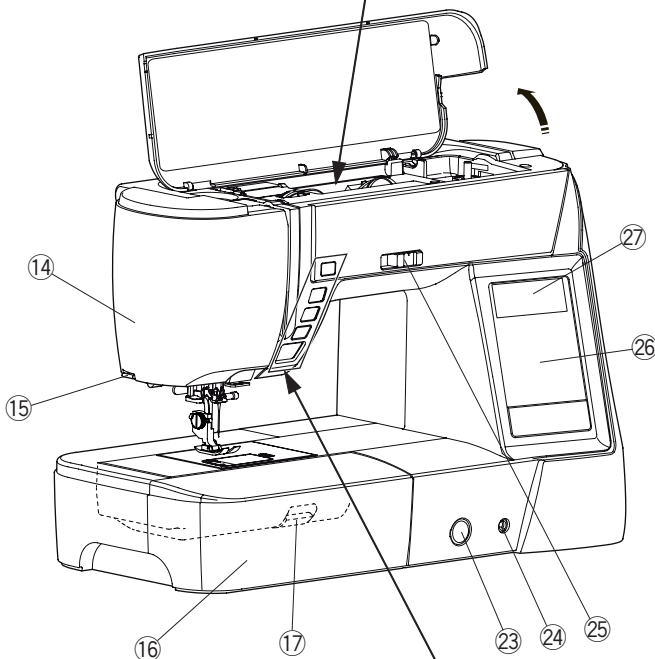
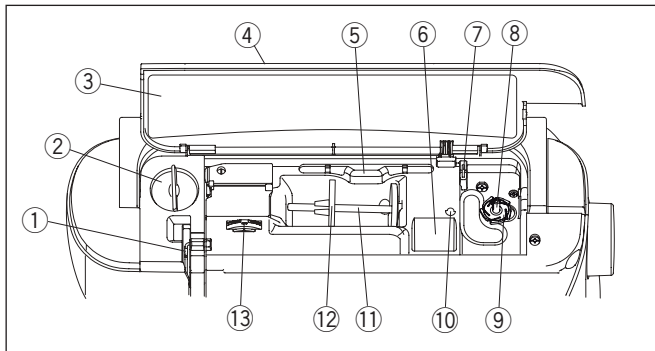
Spis Treści

| | |
|--|------|
| NAZWY CZĘŚCI | |
| Nazwy części..... | 3 |
| Akcesoria standardowe..... | 4 |
| Schówek na akcesoria | 5 |
| Stolik (osłona wolnego ramienia)..... | 5 |
| Wolne ramię | 5 |
| | |
| PRZYGOTOWANIE DO SZYCIA | |
| Podłączanie do źródła zasilania..... | .6 |
| Informacje dodatkowe..... | . 6 |
| Przyciski operacyjne maszyny..... | 7 |
| Kontrolowanie prędkości szycia..... | .8 |
| Rozrusznik nożny..... | 8 |
| Przyciski funkcyjne..... | .9 |
| Podnoszenie i opuszczanie stopki dociskowej..... | . 10 |
| Podnośnik kolanowy..... | 10 |
| Regulacja docisku stopki | 11 |
| Opuszczanie ząbków transportera..... | 11 |
| Regulacja naprężenia nici | 12 |
| Przycisk blokady..... | 13 |
| Wymiana stopki dociskowej..... | 13 |
| Zakładanie i zdejmowanie uchwytu stopki dociskowej.. | 14 |
| Wymiana płytki ściegowej | 15 |
| Wymiana igły..... | 16 |
| Karta materiałów i igieł..... | 16 |
| Nawijanie szpulki.... | .17 |
| Nawlekanie maszyny..... | 20 |
| Nawlekacz igły..... | .21 |
| Wyciąganie nici bębena..... | .22 |
| Wybieranie ściegów... .. | 23 |
| Dostosowywanie ustawień maszyny..... | 24 |
| | |
| Konserwacja maszyny | |
| Czyszczenie bębena..... | 27 |
| Czyszczenie wnętrza prowadnicy..... | 27 |

NAZWY CZĘŚCI

Nazwy części:

- ① Szarpak
- ② Pokrętko regulacji docisku stopki
- ③ Karta ściegów
- ④ Pokrywa górna
- ⑤ Miejsce na wskaźnik
- ⑥ Przegródka na stopkę
- ⑦ Obcinarka nici B
- ⑧ Szpulownik
- ⑨ Obcinarka nici A
- ⑩ Miejsce na dodatkowy trzpień szpulki
- ⑪ Trzpień szpulki
- ⑫ Duży uchwyt szpulki
- ⑬ Pokrętko regulacji naprężenia nici
- ⑭ Pokrywa czołowa
- ⑮ Zewnętrzny obcinacz nici
- ⑯ Wysuwany stolik (pojemnik na akcesoria)
- ⑰ Dźwignia podnoszenia płytki ściegowej
- ⑱ Przycisk start/stop
- ⑲ Przycisk szycia wstecznego
- ⑳ Przycisk automatycznej blokady
- ㉑ Przycisk podniesienia/opuszczenia igły
- ㉒ Przycisk obcinania nici
- ㉓ Regulator podawania
- ㉔ Gniazdo do podnośnika kolannego
- ㉕ Suwak ustawienia prędkości
- ㉖ Ekran dotykowy
- ㉗ Ekran LCD
- ㉘ Śruba dociskowa igły
- ㉙ Igła
- ㉚ Stopka dociskowa A
- ㉛ Płytki ściegowej
- ㉜ Przycisk otwierania pokrywy bębna
- ㉝ Pokrywa bębna
- ㉞ Uchwyt stopki
- ㉟ Śruba dociskowa
- ㊱ Nawlekacz nici
- ㊲ Dźwignia do obszywania dziurek
- ㊳ Uchwyt
- ㊴ Koło zamachowe
- ㊵ Gniazdo rozrusznika obcinania nici*
- ㊶ Dźwignia opuszczania ząbków
- ㊷ Gniazdo zasilania
- ㊸ Gniazdo rozrusznika nożnego
- ㊹ Włącznik zasilania
- ㊺ Dźwignia podnoszenia stopki



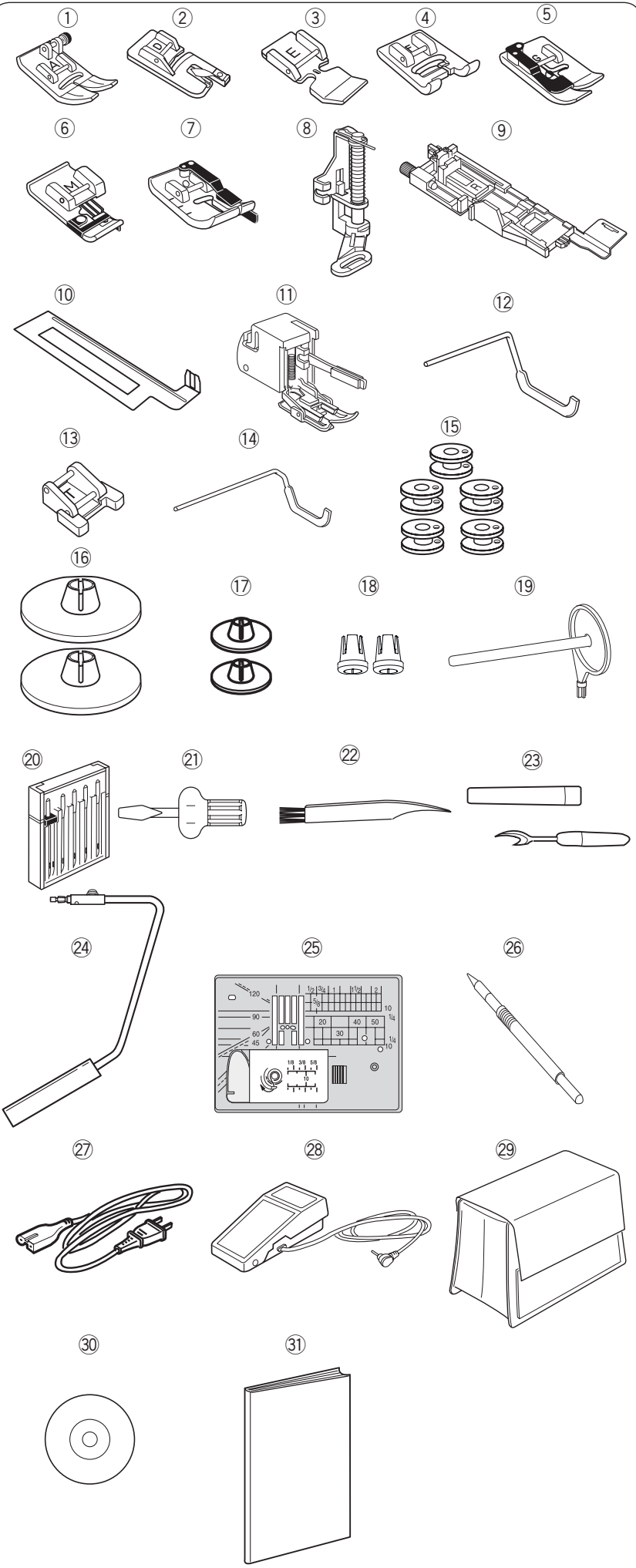
UWAGA:

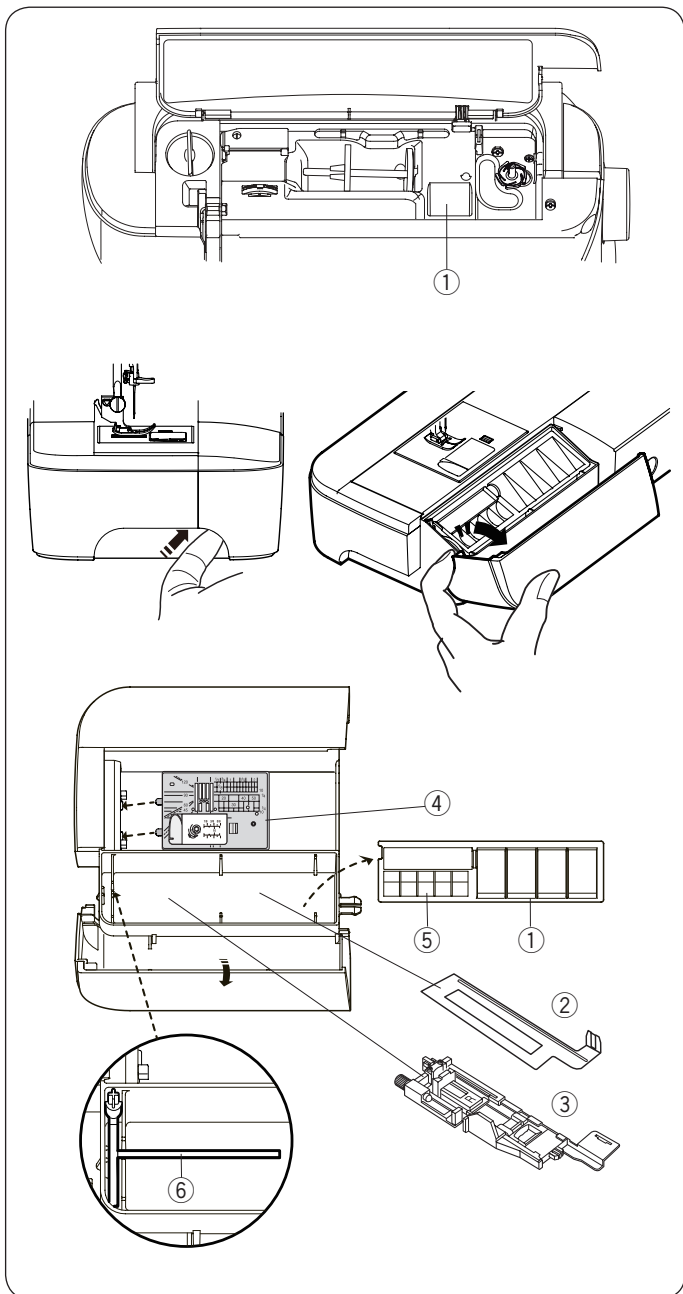
Aby unieść maszynę do szycia złap ją za uchwyt jedną ręką i przytrzymaj od spodu drugą.

* Rozrusznik obcinania nici jest pozycją opcjonalną.

Wyposażenie standardowe

- ① Stopka uniwersalna A
- ② Stopka do podwijania D
- ③ Stopka do zamków błyskawicznych E
- ④ Stopka do ściegów ozdobnych F Stopka
- ⑤ do ściegu krytego G
- ⑥ Stopka overlokowa M
- ⑦ Stopka krawędziowa 1/4" O
- ⑧ Stopka do pikowania PD-H
- ⑨ Stopka do automatycznego obrzucania dziurek (w schowku na akcesoria)
- ⑩ Płytkę stabilizującą do obrzucania dziurek (w schowku na akcesoria)
- ⑪ Stopka z górnym transportem
- ⑫ Prowadnik krawędziowy
- ⑬ Stopka do przyszywania guzików T
- ⑭ Prowadnik krawędziowy
- ⑮ Szpulka (5 szt.)
- ⑯ Tarcza uchwyty szpulki (duża)
- ⑰ Tarcza uchwyty szpulki (mała)
- ⑱ Specjalny uchwyt do szpulek
- ⑲ Dodatkowy trzpień na szpulkę
- ⑳ Zestaw igieł
- ㉑ Śrubokręt
- ㉒ Pędzelek
- ㉓ Rozpruwacz szwów
- ㉔ Podnośnik kolanowy
- ㉕ Płytkę ściegowa do ściegów prostych
- ㉖ Rysik do ekranu dotykowego
- ㉗ Kabel zasilający
- ㉘ Rozrusznik nożny
- ㉙ Pokrowiec
- ㉚ Instrukcja DVD



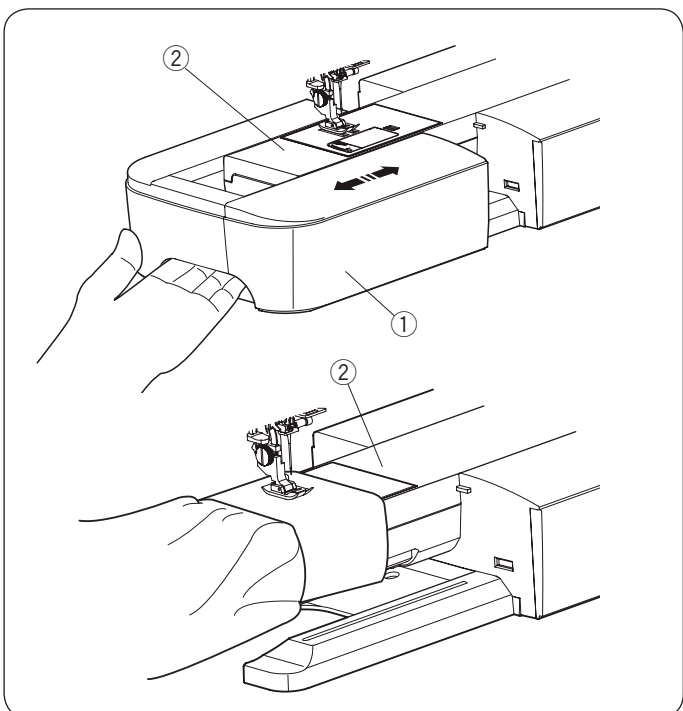


Schówek na akcesoria

Akcesoria można wygodnie przechowywać w schowku na stopki znajdującym się pod górną pokrywą, oraz w wysuwanym stoliku.

- ① Stopka dociskowa
- ② Płytkę stabilizującą do obrzucania dziurek
- ③ Stopka do automatycznego obrzucania dziurek R
- ④ Płytkę ścięgowa do ściągów prostych
- ⑤ Szpulka
- ⑥ Dodatkowy trzpień na szpulkę

Inne akcesoria również można przechowywać w tym schowku.



Wysuwany stolik

Wysuwany stolik zwiększa ilość miejsca do szycia i może być zdjęty jeśli chcemy skorzystać z wolnego ramienia.

- ① Wysuwany stolik
- ② Wolne ramię

Aby zdjąć:

Przesuń stolik w lewo.

Aby założyć:

Wsuń stolik w prowadnicę i dopchnij do prawej.

Szycie rękawów (wolne ramię)

Wolne ramię jest przydatne przy szyciu rękawów, nogawek, czy innych cylindrycznych materiałów. Można go także używać do cerowania skarpet.

- ② Wolne ramię.

PRZYGOTOWANIE DO SZYCIA

Podłączanie do źródła zasilania

- 1 Upewnij się że przełącznik zasilania ① jest wyłączony (off).
- 2 Umieść odpowiedni koniec kabla zasilania ② w gnieździe w maszynie ③.
- 3 Wtyczkę kabla zasilania ④ podłącz do gniazdka ⑤, i włącz maszynę przełącznikiem ① (on).

- ① Przełącznik zasilania
- ② Wtyczka do maszyny
- ③ Gniazdo w maszynie
- ④ Wtyczka do gniazdka
- ⑤ Gniazdko

UWAGA:

Nie używaj innego kabla zasilającego niż ten dołączony do urządzenia.
Jeżeli wyłączysz zasilanie maszyny, odczekaj przynajmniej 5 sek. przed jej ponownym włączeniem.

! OSTRZEŻENIE:

Podczas pracy maszyny zawsze obserwuj obszar szycia i nie dotykaj żadnych ruchomych części maszyny takich jak szarpak, koło zamachowe czy igła. Zawsze wyłączaj przycisk zasilania oraz odpinaj kabel zasilania z gniazdka sieciowego gdy:

- zostawiasz maszynę bez opieki
- zdejmujesz lub zakładasz części
- czyścisz maszynę

Nie kładź niczego na rozruszniku nożnym.

Jeżeli chcesz skorzystać z rozrusznika nożnego, umieść jego wtyczkę w gnieździe w maszynie.

- 1 Upewnij się, że przełącznik zasilania ① jest wyłączony.
- 2 Umieść wtyczkę rozrusznika nożnego ② w gnieździe maszyny ③.

- 3 Umieść odpowiedni koniec kabla zasilania ④ w gnieździe w maszynie ⑤.
- 4 Wtyczkę kabla zasilania ⑥ podłącz do gniazdka ⑦, włącz maszynę przełącznikiem.

Symbol rozrusznika nożnego ⑧ wyświetli się po prawidłowym podłączeniu rozrusznika do maszyny.

- ① Przełącznik zasilania
- ② Wtyk rozrusznika nożnego
- ③ Gniazdo rozrusznika nożnego
- ④ Wtyczka kabla zasilania do maszyny
- ⑤ Gniazdo zasilania
- ⑥ Wtyczka kabla zasilania do gniazdka
- ⑦ Gniazdko
- ⑧ Symbol rozrusznika nożnego

UWAGA:

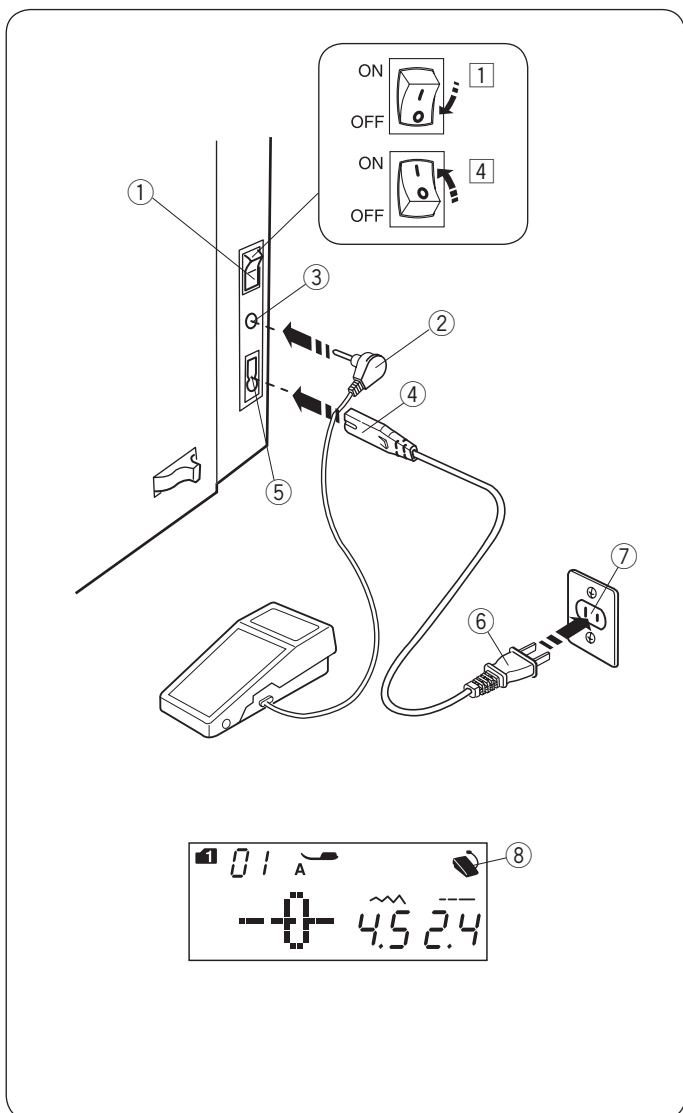
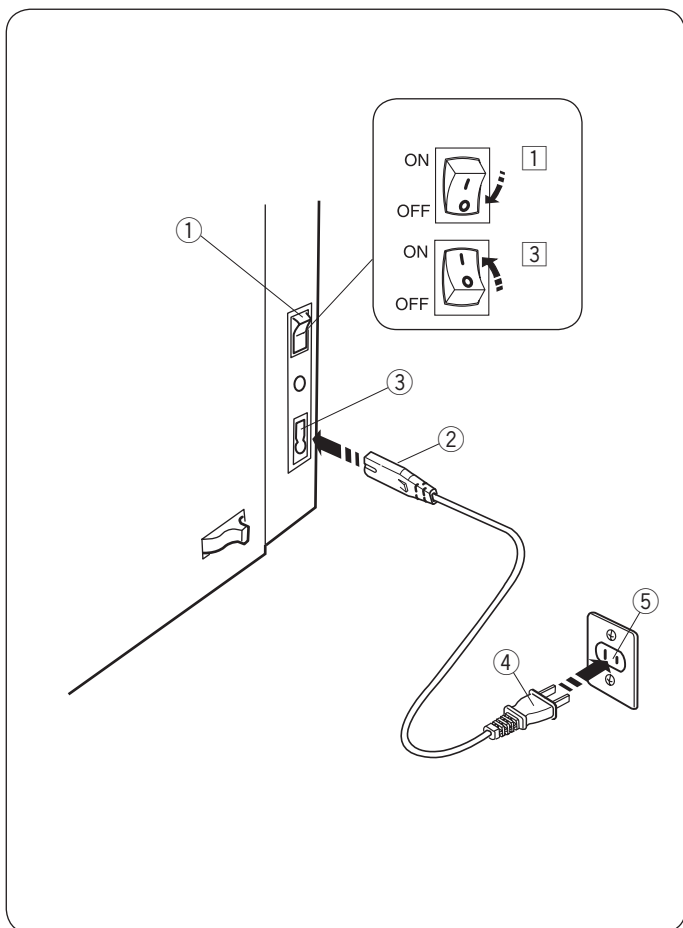
Przycisk start/stop nie jest aktywny przy podłączonym do maszyny rozruszniku nożnym.

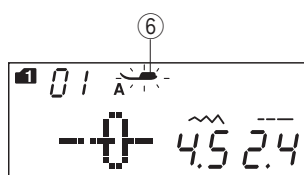
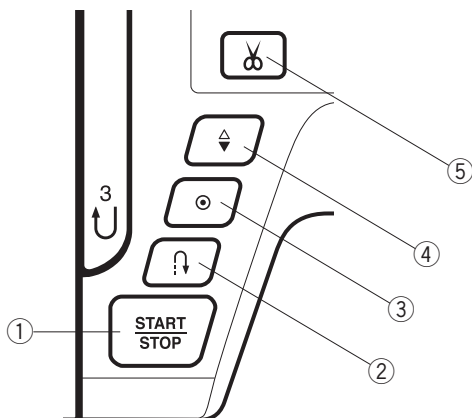
Informacja:

Symbol "O" na przełączniku zasilania oznacza pozycję wyłączoną "off".

Dla mieszkańców USA i Kanady

Wtyczka spolaryzowana (jeden bolec szerszy od drugiego) Aby zminimalizować ryzyko porażenia prądem wtyczka tego rodzaju pasuje do gniazdka tylko w jednym położeniu. Jeśli nie wchodzi ona do końca w bieżącym położeniu, odwróć ją i spróbuj ponownie. Jeśli wtyczka nadal nie pasuje, wezwij wykwalifikowanego elektryka aby zamontował odpowiednie gniazdko. Nie modyfikuj wtyczki w żaden sposób.





Przyciski operacyjne maszyny

① Przycisk start/stop

Wciśnij ten przycisk aby uruchomić/zatrzymać maszynę. Maszyna wykona kilka pierwszych ściegów powoli, a następnie przyspieszy do prędkości ustawionej przez suwak kontroli prędkości szycia. Jeżeli przycisk ten zostanie przytrzymany, to maszyna będzie pracowała powoli do czasu jego zwolnienia. Podczas pracy maszyny przycisk podświetla się na czerwono (gdy maszyna jest zatrzymana - na zielono).

UWAGA:

- Gdy do maszyny podłączony jest rozrusznik nożny, przycisk start/stop jest nieaktywny.
- Jeśli spróbujesz uruchomić maszynę z podniesioną stopką - maszyna nie uruchomi się. Symbol stopki ⑥ zacznie migać na wyświetlaczu. Opuść stopkę i ponownie wciśnij przycisk start/stop.
- Możesz wybrać pożądaną prędkość startową szycia od wolnej poprzez średnią po szybką (patrz str. 25)

② Przycisk szycia wstecznego

Gdy wybrany jest ścieg 01, 04-07, 11-13, 01S, 04S-07S, (tryb 1) lub 37-38 (tryb 2), maszyna będzie szyla wstecz tak długo, jak długo będzie wciśnięty ten przycisk.

Gdy wybrany jest ścieg 01, 04-07, 11-13, 01S, 04S-07S, (tryb 1) lub 37-38 (tryb 2) a rozrusznik nożny nie jest podłączony, maszyna będzie szyla wstecz tak długo, jak długo będzie wciśnięty ten przycisk.

Jeśli wybierzesz inny ścieg poza wymienionymi i wciśniesz ten przycisk, maszyna automatycznie wykona ścieg ryglujący i zakończy szycie.

③ Przycisk automatycznego ryglowania

Gdy wybrany jest ścieg 01, 04-07, 11-13, 01S, 04S-07S, (tryb 1) lub 37-38 (tryb 2) maszyna natychmiast wykona ścieg ryglujący i zakończy szycie.

Podczas szycia innym ściegiem niż te wyżej wymienione maszyna dokończy szycie aktualnego wzoru, a następnie wykona ścieg zamykający i zakończy szycie.

Maszyna przytnie nić automatycznie po zaryglowaniu ściegu, jeśli funkcja ta jest włączona.

④ Przycisk podnoszenia/ opuszczania igły

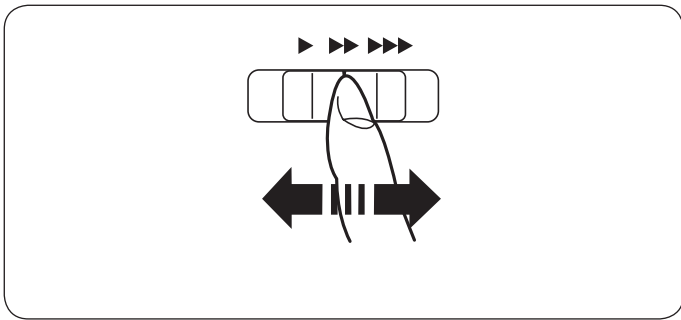
Wciśnij ten przycisk aby podnieść bądź opuścić igłę. Maszyna zatrzyma się z igłą w pozycji opuszczonej. Możesz zmienić tę pozycję w menu ustawień (patrz strona 25).

⑤ Przycisk obcinania nici

Wciśnij ten przycisk po zakończeniu szycia aby przyciąć nici. Igła zostanie automatycznie podniesiona po przycięciu nici (patrz strona 28).

UWAGA:

Dla nici #30 i grubszych, użyj przycinarki nici znajdującej się na przedniej pokrywie (patrz str. 28).



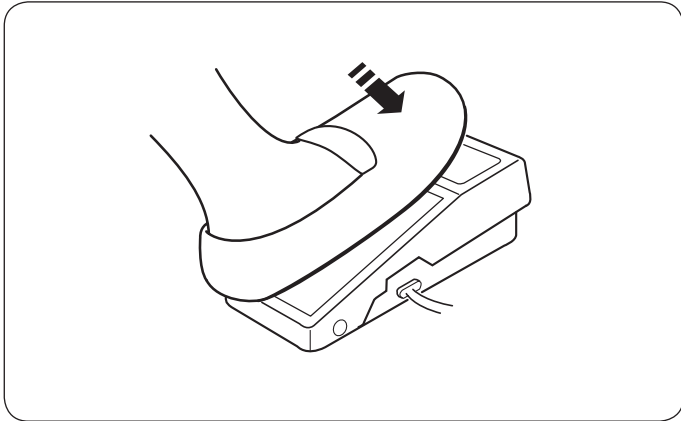
Kontrolowanie prędkości szycia

Suwak prędkości szycia

Możesz ograniczyć maksymalną prędkość szycia używając suwaka prędkości szycia.

Aby zwiększyć prędkość szycia przesunij suwak w prawo.

Aby zmniejszyć prędkość szycia przesunij suwak w lewo.



Rozrusznik nożny

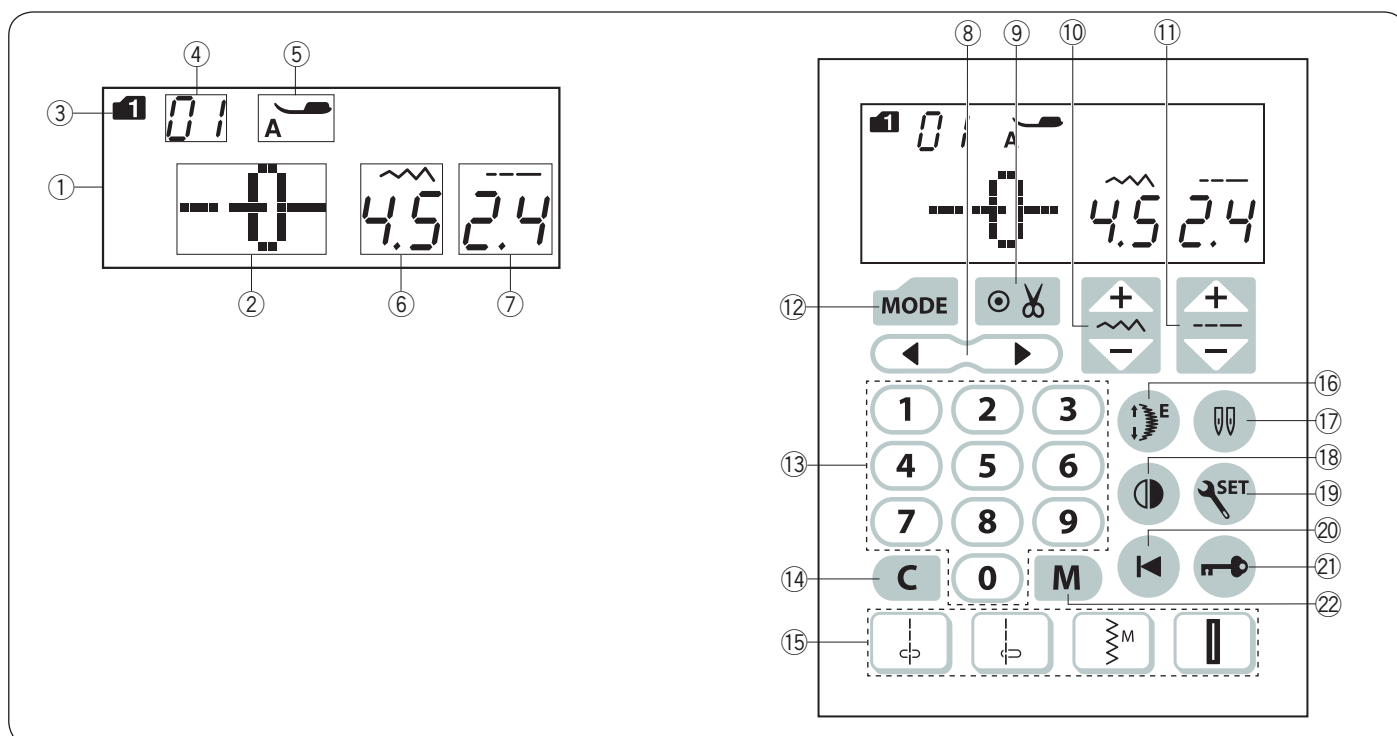
Wciskanie rozrusznika nożnego pozwala na kontrolowanie prędkości szycia. Im mocniej rozrusznik jest wciśnięty, tym szybciej maszyna szyje.

UWAGA:

Maszyna szyje z maksymalną prędkością poprzez odpowiednie ustawienie suwaka prędkości szycia i pełne dociśnięcie rozrusznika nożnego.

Informacja:

Do szycia z tą maszyną przeznaczony jest rozrusznik nożny YC-485EC.



Przyciski funkcyjne

① Wyświetlacz LCD

Wyświetlacz LCD podczas pracy maszyny pokazuje następujące informacje:

- ② Wzór ściegu
- ③ Tryb
- ④ Numer wybranego ściegu
- ⑤ Zalecany rodzaj stopki dociskowej
- ⑥ Szerokość ściegu
- ⑦ Długość ściegu

⑧ Przycisk kursora

Wciśnij ◀ lub ▶ aby przesunąć kursor w celu sprawdzenia bądź zmiany w aktualnej kombinacji ściegu.

⑨ Przycisk automatycznego obcinania nici

Wciśnij ten przycisk jeśli chcesz aby maszyna automatycznie obcinała nici po skończeniu szycia wraz z zaryglowanym ściegiem. Kiedy programujesz kombinację ściegów, wciśnij ten przycisk, aby nić automatycznie była obcinana po zakończeniu szycia.

⑩ Przycisk regulacji szerokości ściegu

Wciśnij ten przycisk aby zmodyfikować szerokość ściegu.

⑪ Przycisk regulacji długości ściegu

Wciśnij ten przycisk aby zmodyfikować długość ściegu.

⑫ Przycisk trybu (patrz strony 23, 24)

Wciśnij ten przycisk aby zmienić tryb. Po uruchomieniu maszyny domyślnie wybierany jest tryb 1.





⑬ Klawiatura numeryczna (patrz str. 23).



Wprowadź 2-cyfrową kombinację liczb oznaczającą pożądaną wzór ściegu w trybach od 1 do 6.

⑭ Przycisk czyszczenia (patrz str. 25)

Wciśnij ten przycisk aby usunąć zapamiętaną kombinację ściegu. Wciśnij i przytrzymaj ten przycisk aby usunąć zapamiętane kombinacje.

⑮ Przyciski bezpośredniego wybierania ściegu.

Możesz wybrać wzory ściegowe 01 , 04 , 11  i 23  bezpośrednio w trybie 1.

Kiedy założona jest płytką ściegowa do ściegów prostych, możliwe jest wybranie jedynie 01S  lub 04S .

⑯ Przycisk wydłużenia

Wciśnij ten przycisk w celu wydłużenia ściegów ozdobnych.

⑰ Przycisk podwójnej igły

Wciśnij ten przycisk jeśli chcesz szyc podwójną igłą.

⑱ Przycisk lustrzanego odbicia

Wciśnij ten przycisk aby wyszyć lustrzane odbicie wybranego wzoru.

⑲ Przycisk ustawienia (patrz strony 24-26)

Wciśnij ten przycisk aby wejść w dane menu ustawień.

⑳ Przycisk ponownego startu

Wciśnij ten przycisk, aby rozpocząć wyszywanie ściegu od początku.

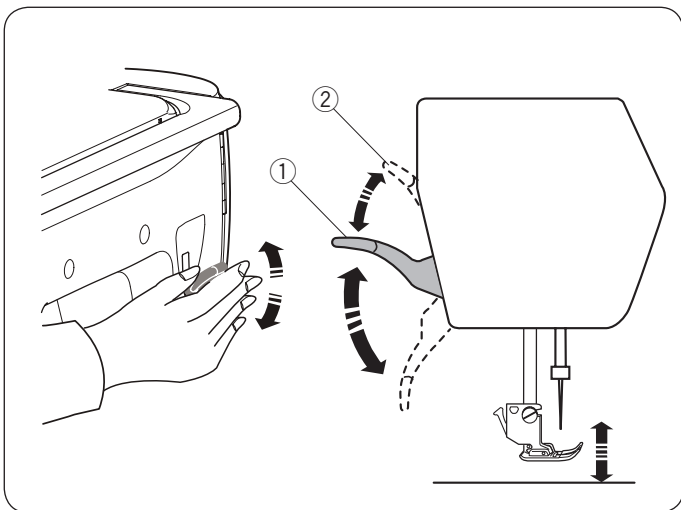
㉑ Przycisk blokady (patrz str. 13)

Wciśnij ten przycisk aby zablokować maszynę podczas jej nawlekania, wymiany akcesoriów itp.

Aby zminimalizować ryzyko wypadku, do czasu odblokowania maszyny (poprzez ponowne wciśnięcie tego przycisku) wszystkie pozostałe przyciski są nieaktywne.

㉒ Przycisk pamięci

Wciśnij ten przycisk aby zapamiętać wybraną kombinację ściegu. Można zapisać do 50 kombinacji ściegów.



Podnoszenie i opuszczanie stopki dociskowej

Dźwignia podnoszenia stopki podnosi i opuszcza stopkę dociskową.

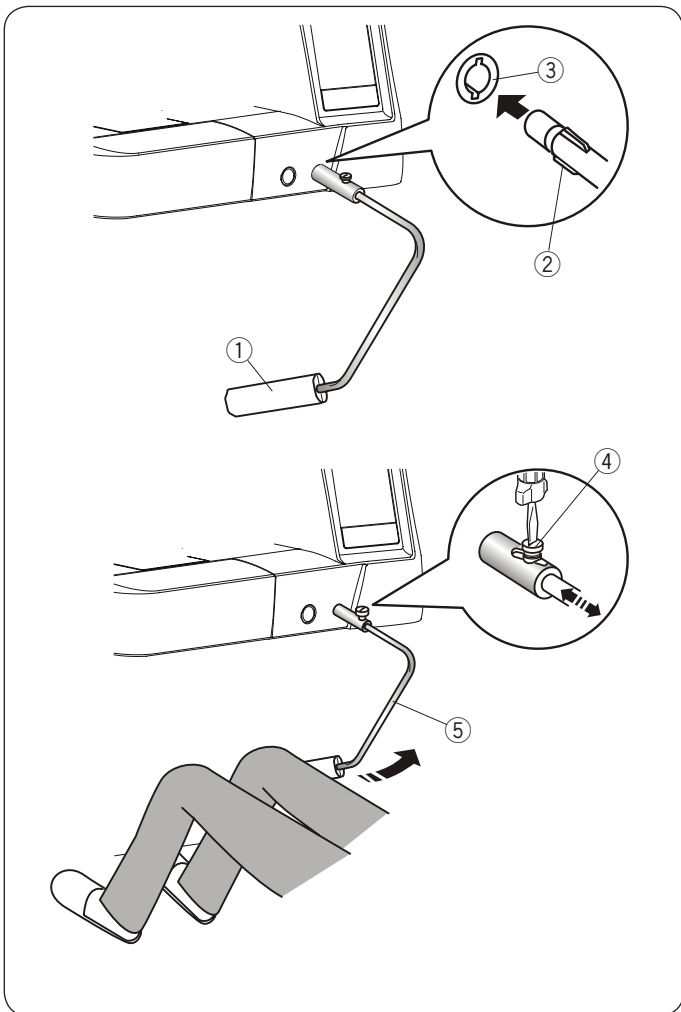
- ① Dźwignia podnoszenia stopki

Możesz unieść stopkę dociskową wyżej niż standardowe położenie górne. Ułatwi to wymianę płytki ścięgowej, czy też umożliwi położenie grubszych warstw materiału pod stopką.

- ② Podwójny wznios stopki

UWAGA:

Przy podwójnym wzniosie stopki nie kręć kołem zamachowym, a także nie wciskaj przycisku podnoszenia/opuszczania igły.



Podnośnik kolanowy

Podnośnik kolanowy jest niezwykle pomocny przy szyciu patchworków lub przy pikowaniu ponieważ umożliwia on kontrolę nad materiałem, podczas gdy kolano kontroluje stopkę dociskową.

Podłączanie podnośnika kolanowego

Dopasuj wypustki na podnośniku z wycięciami w gniaździe i wsuń podnośnik do gniazda.

- ① Podnośnik kolanowy
- ② Wypustka
- ③ Gniazdo podnośnika

Dostosowywanie podnośnika

Kąt podnośnika kolanowego może być dostosowywany wedle upodobań użytkownika. Poluzuj śrubę i wsuń lub wysuń belkę kątową aby ustawić kąt podnośnika. Dokręć śrubę aby zabezpieczyć belkę kątową.

- ④ Śruba
- ⑤ Belka kątowa

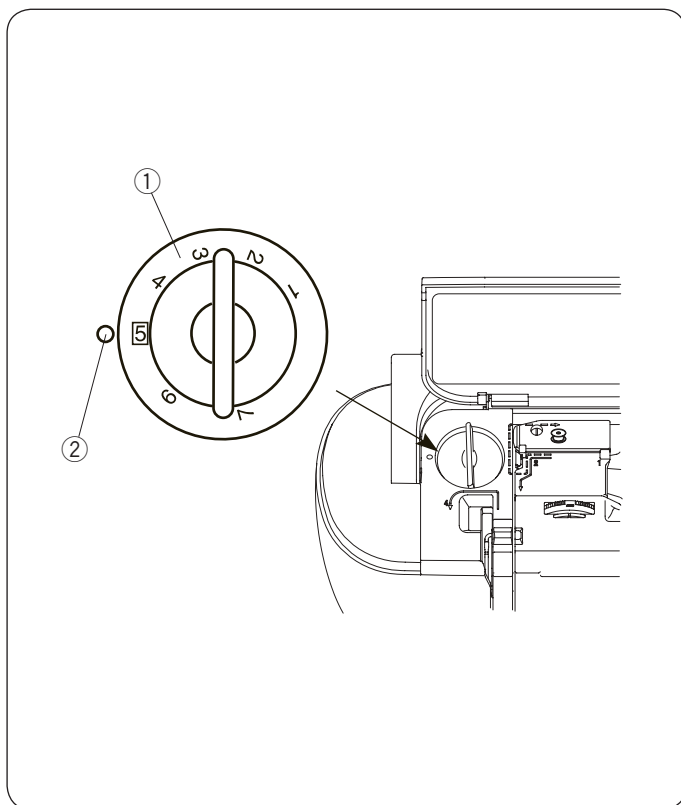
Używanie podnośnika kolanowego

Popchnij podnośnik kolaniem aby unieść stopkę dociskową.

Możesz kontrolować wysokość podniesienia stopki siłą nacisku na podnośnik.

UWAGA:

Nie dotykaj podnośnika kolanowego podczas szycia, ponieważ materiał może nie zostać przesyty równo.



Regulacja docisku stopki

Stopień docisku można regulować pokrętką znajdującą się pod górną pokrywą.

Pokrętło posiada 7 pozycji ustawień od 1 do 7. Do standardowego szycia ustaw pokrętło w pozycji nr 5.

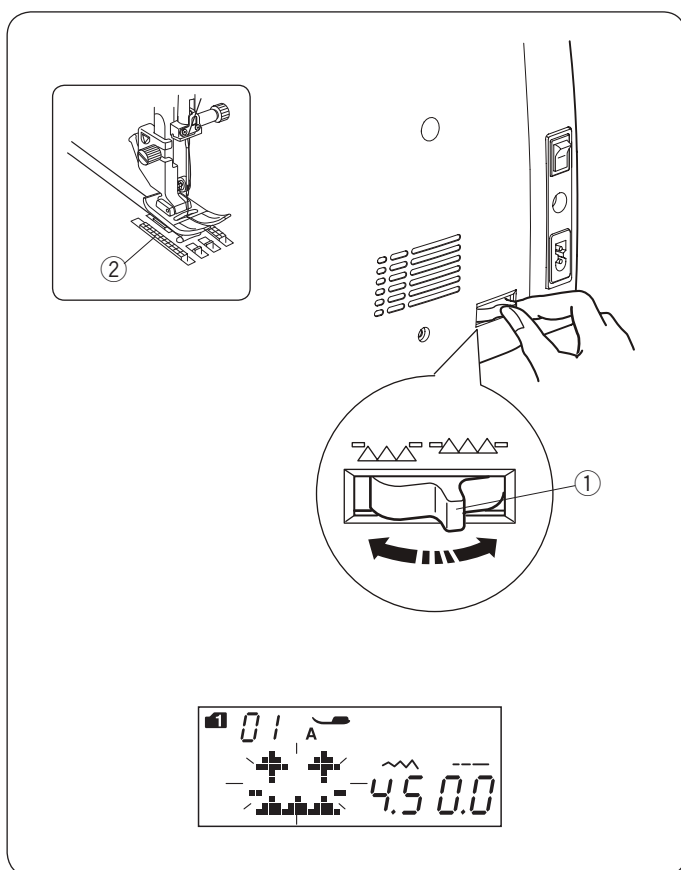
- ① Pokrętło
- ② Znacznik

Zmniejsz docisk podczas szycia cienkich materiałów i materiałów rozciągliwych.

Aby zmniejszyć docisk - przestaw pokrętło na mniejszą wartość.

Zwiększ docisk podczas przesywania ciężkich materiałów.

Aby zwiększyć docisk - przestaw pokrętło na większą wartość.



Opuszczanie ząbków transportera

Opuść ząbki transportera jeśli chcesz fastrygować, przyszywać guziki czy pikować.

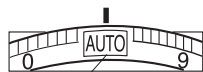
Przesuń dźwignię opuszczania ząbków aby je wyłączyć.

- ① Dźwignia opuszczania ząbków
- ② Ząbki transportera

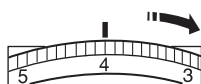
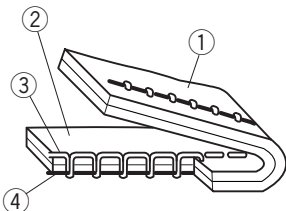
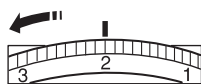
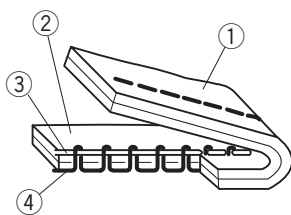
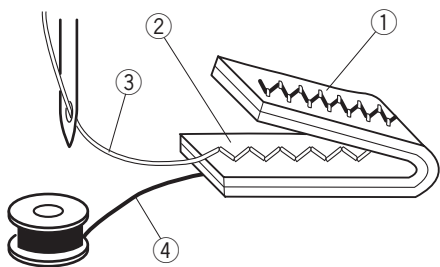
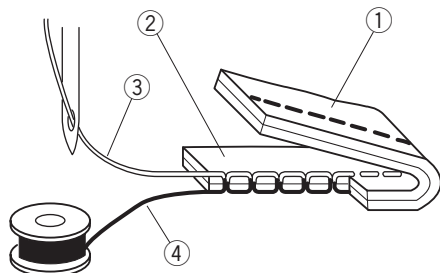
Przesuń dźwignię opuszczania ząbków w przeciwną stronę aby je podnieść. Ząbki transportera podniosą się po uruchomieniu maszyny.

UWAGA:

Jeżeli uruchomisz maszynę z opuszczonymi ząbkami, na ekranie LCD pojawi się stosowna informacja. Maszyna nie rozpocznie szycia z opuszczonymi ząbkami, chyba że wybrano ściegi: od 23 do 32, od 34 do 36 w trybie 1, lub dowolny ścieg z trybów od 3 do 6.



①



Regulacja naprężenia nici Automatyczne naprężenie nici

Przy standardowym szyciu ustaw pokrętko w pozycji AUTO, gdyż ustawienie to pokrywa się z większością warunków szycia.

- ① Pokrętko naprężenia nici

Prawidłowe naprężenie nici

W prawidłowym ściegu prostym obie nici wiążą się między warstwami materiału.

W prawidłowym ściegu zygzakowym nić od szpulki lekko pojawia się na spodniej stronie materiału.

- ① Spodnia strona materiału
- ② Wierzchnia strona materiału
- ③ Nić od igły
- ④ Nić od szpulki

Ręczne naprężenie nici

Może zaistnieć potrzeba ręcznego ustawienia naprężenia nici, w zależności od rodzaju przesywanego materiału czy większej ilości warstw.

Jeśli naprężenie jest zbyt duże, nić od szpulki pojawi się na prawej stronie materiału.

- ① Spodnia strona materiału
- ② Wierzchnia strona materiału
- ③ Nić od igły
- ④ Nić od szpulki

Ustaw pokrętko na niższą wartość, aby poluzować naprężenie nici.

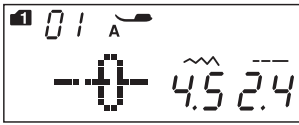
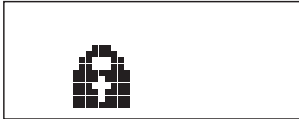
Jeśli naprężenie jest za małe, nić od igły będzie tworzyć pętelki na spodniej części materiału.

- ① Spodnia strona materiału
- ② Wierzchnia strona materiału
- ③ Nić od igły
- ④ Nić od szpulki

Aby zwiększyć naprężenie nici, ustaw pokrętko na wyższą wartość.

UWAGA:

Ręczne ustawienie naprężenia nici może być wymagane przy szerokości ściegu większej niż "7".



Przycisk blokady

Wciśnij ten przycisk aby zablokować maszynę podczas jej nawlekania, wymiany akcesoriów itp. Aby zminimalizować ryzyko wypadku do czasu odblokowania maszyny przez ponowne wciśnięcie tego przycisku wszystkie pozostałe przyciski są nieaktywne.

Aby odblokować maszynę wciśnij ten przycisk ponownie.

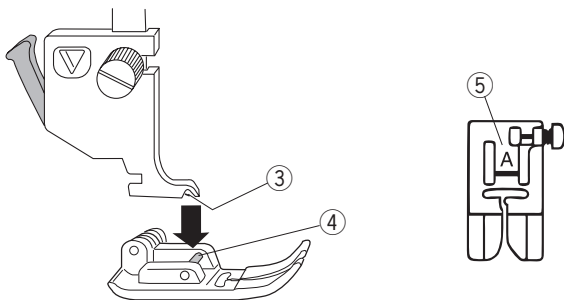
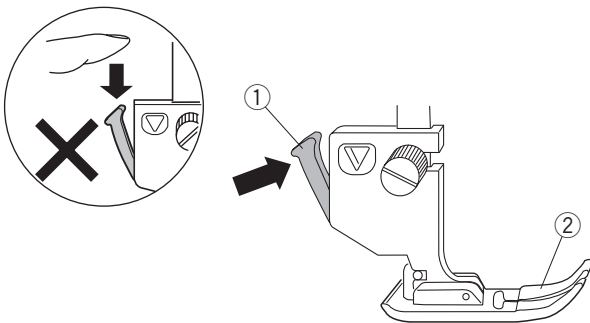
Wymiana stopki dociskowej

! OSTRZEŻENIE:

Przed wymianą stopki dociskowej zawsze upewnij się, że maszyna jest zablokowana (poprzez przycisk blokady) bądź odłącz zasilanie maszyny.

Podnieś igłę do najwyższej możliwej pozycji i podnieś podnośnik stopki dociskowej. Wciśnij czarną dźwignię na tyle uchwytu stopki. Stopka sama odpadnie.

- ① Dźwignia
- ② Stopka dociskowa



Wymiana stopki dociskowej

Umieść stopkę dociskową w taki sposób, że pręcik na stopce znajduje się dokładnie pod wycięciem na uchwycie stopki.

Opuść uchwyt stopki aby zablokować stopkę dociskową na właściwym miejscu.

Każda stopka dociskowa oznaczona jest literą identyfikującą.

- ③ Wycięcie
- ④ Pręcik na stopce dociskowej
- ⑤ Litera identyfikująca

Zakładanie i zdejmowanie uchwyty stopki dociskowej



OSTRZEŻENIE:

Przed wymianą stopki dociskowej zawsze upewnij się, że maszyna jest zablokowana (poprzez przycisk blokady) bądź odłącz zasilanie maszyny.

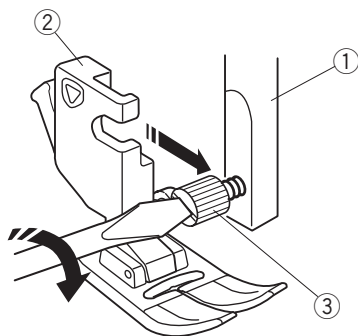
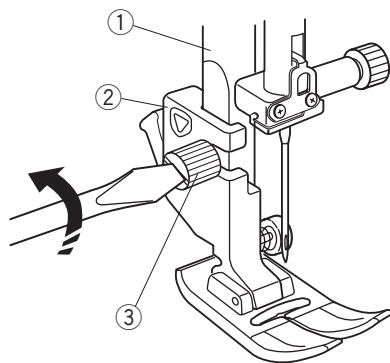
Zdejmowanie uchwyty stopki

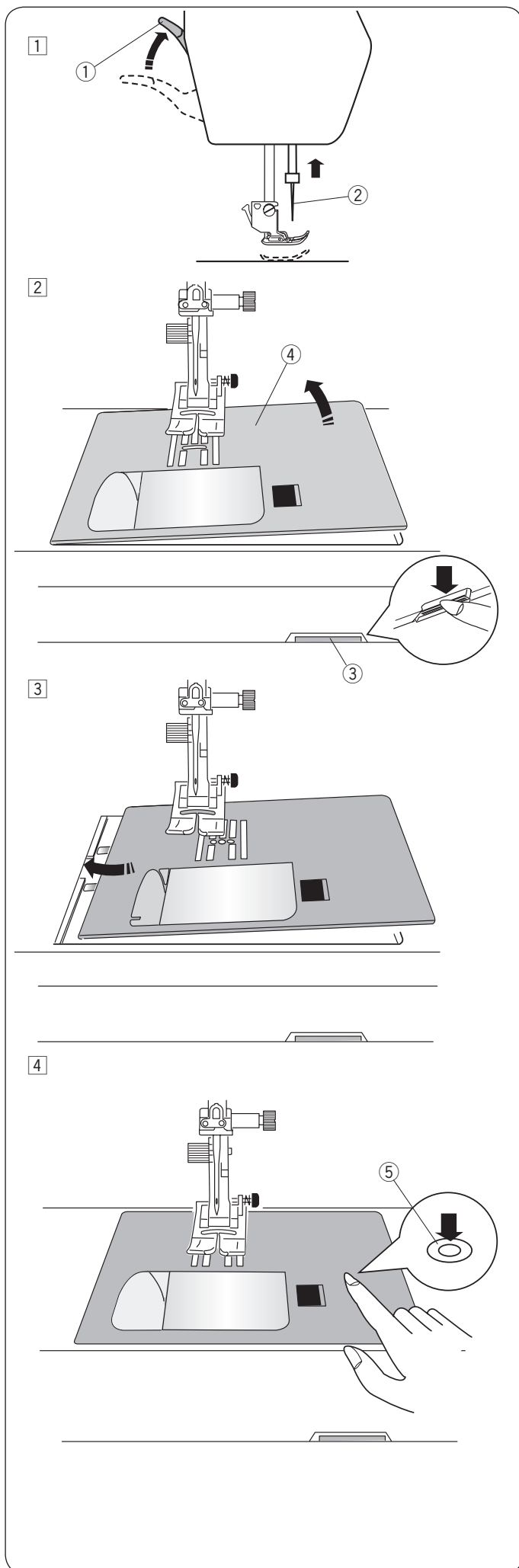
Unieś stopkę dociskową i poluzuj śrubę.
Zdejmij uchwyt stopki dociskowej.

- ① Trzpień
- ② Uchwyt stopki
- ③ Śruba

Mocowanie uchwyty stopki

Zamocuj uchwyt stopki od tyłu do trzpienia.
Ostrożnie dokręć śrubę aby przymocować uchwyt.





Wymiana płytki ściegowej

Podczas pracy z cienkimi materiałami i podczas używania stopki podwójnej używaj płytki ściegowej do ściegów prostych.

⚠ OSTRZEŻENIE:

Przed wymianą płytki ściegowej zawsze upewnij się, że maszyna jest zablokowana (przycisk blokady) bądź odłącz zasilanie maszyny.

1 Przekręcając koło zamachowe umieść igłę w najwyższej możliwej pozycji. Podnieś podnośnik stopki dociskowej do najwyższej pozycji.

- 1 Podnośnik stopki dociskowej
- 2 Igła

2 Wciśnij dźwignię zwalniającą płytkę ściegową, a płytka odskoczy.

- 3 Dźwignia zwalniająca płytkę ściegową
- 4 Płytkę ściegową

3 Umieść płytkę ściegową do ściegów prostych na maszynie. Umieść lewą krawędź płytki w wycięciu.

4 Naciśnij na płytkę w zaznaczonym miejscu aby umieścić ją ponownie.

Włącz zasilanie maszyny, albo odblokuj ją przyciskiem a następnie powoli przekręć koło obrotowe aby upewnić się, że igła nie uderza o płytkę ściegową.

- 5 Zaznaczone miejsce na płytce ściegowej

⚠ OSTRZEŻENIE:

Nigdy nie używaj dźwigni zwalniającej płytkę ściegową podczas pracy maszyny.

Wymiana igły

! OSTRZEŻENIE:

Przed wymianą igły zawsze upewnij się że maszyna jest zablokowana (przycisk blokady) bądź odłączona z zasilania.

Unieś igłę używając przycisku podnoszącego/opuszczającego igłę i opuść stopkę dociskową. Wciśnij przycisk blokady lub odłącz maszynę z zasilania.

Poluzuj śrubę i wysuń igłę z uchwytu.

① Śruba dociskowa igły

Umieść nową igłę w uchwycie spłaszczoną stroną do tyłu.

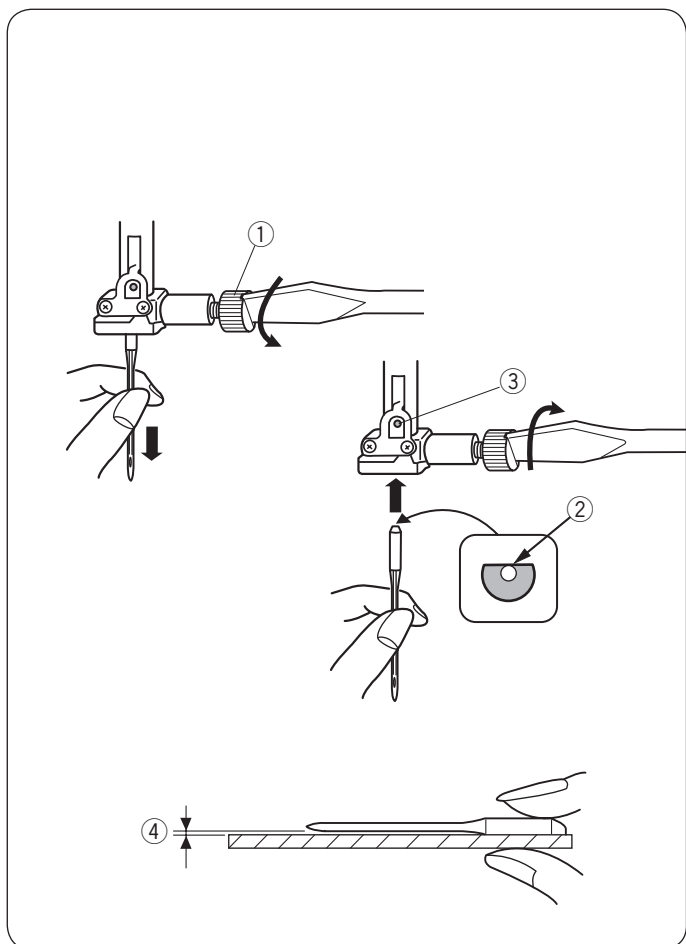
Umieszczając igłę wepchnij ją do góry aż do trzpienia ograniczającego i mocno dokręć śrubę mocującą.

② Spłaszczona strona

③ Trzpień ograniczający

Aby sprawdzić czy igła jest prosta, połóż ją spłaszczoną stroną na płaskiej powierzchni (np. na szkłe). Przerwa pomiędzy igłą a płaską powierzchnią powinna być równa na całej długości. Nigdy nie używaj zgiętej igły.

④ Przerwa



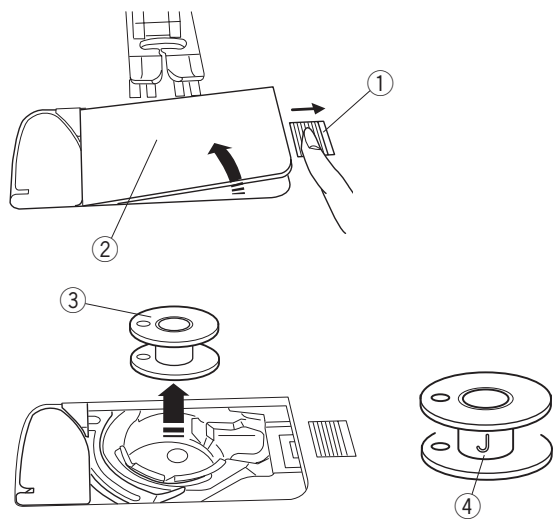
| Materiał | | Nić | Igła |
|----------|--|---|---------------------------------|
| Cienki | Batyst Żorzeta Trykot Jedwab Krepa | Jedwab #80-100 Bawełna #80-100 Syntetyk #80-100 | Igła niebieska #9/65-11/75 |
| Średni | Płótno Dżersej Sukno Polar | Jedwab #50 Bawełna #50-80 Syntetyk #50-80 | Igła czerwona #1/75-14/90 |
| Ciężki | Dżins Tweed Drelich Pikowanie | Jedwab #30-50 Bawełna #40-50 Syntetyk #40-50 | Igła purpurowa #14/90-16/100 |

Karta materiałów i igieł

- Generalnie do szycia używaj igieł #14/90
- Cienkie igły i nici powinny być używane do szycia lekkich materiałów.
- Podczas szycia powinno się stosować ten sam rodzaj nici do igły i do szpulki.
- W celu uniknięcia opuszczania szwów, używaj niebieskiej igły do szycia materiałów rozciągliwych i obszywania dziurek oraz purpurowej do szycia ciężkich materiałów i obrzucania brzegów.
- Używaj stabilizatora (np. flizeliny) do szycia lekkich materiałów.
- Zawsze testuj dobór nici i igły na fragmencie materiału który będzie potem użyty do szycia.

UWAGA:

1 igła podwójna, 2 x igła niebieska (#11/75), 1 igła czerwona (#14/90) oraz 1 igła purpurowa (#14/90) znajdują się na wyposażeniu maszyny.



Nawijanie szpulki

Wymywanie szpulki

Przesuń zatrzask zwalniający pokrywę w prawo i usuń pokrywę bębna.

- ① Zatrzask zwalniający pokrywę
- ② Pokrywa bębna

Wymij szpulkę z uchwytu.

- ③ Szpulka

UWAGA:

Używaj płaskich plastikowych szpułek Janome oznaczonych literką "J" ④. Używanie innych rodzajów szpułek takich jak szpulki papierowe może powodować problem z szyciem i/lub uszkodzić uchwyt szpulki.

Ustawianie szpulki z nicią

Podnieś trzpień szpulki. Umieść szpulkę z nicią na trzpieniu.

Umieść duży uchwyt na szpulkę i dociśnij nim szpulkę.

- ① Duży uchwyt na szpulkę

W przypadku użycia małej lub wąskiej szpulki należy użyć małego uchwytu na szpulkę.

- ② Mały uchwyt na szpulkę.

Użyj specjalnego uchwytu na szpulkę aby przytrzymać specyficzną szpulkę (jak na rysunku obok).

Rozmiary szpułek są następujące; Średnica dziury szpulki ma wymiar od 3/8" do 7/16" (9.5mm - 10.5 mm), i długość szpulki ma wymiar od 2 3/4" do 3" (70 - 75mm).

- ③ Specjalny uchwyt szpulki
- ④ Średnica dziury szpulki (3/8" do 7/16")
- ⑤ Długość szpulki (2 3/4" do 3")

Dodatkowy trzpień na szpulkę

Użyj dodatkowego trzpienia na szpulkę jeżeli potrzebujesz nawinąć szpulkę bez wywleknięcia maszyny podczas pracy.

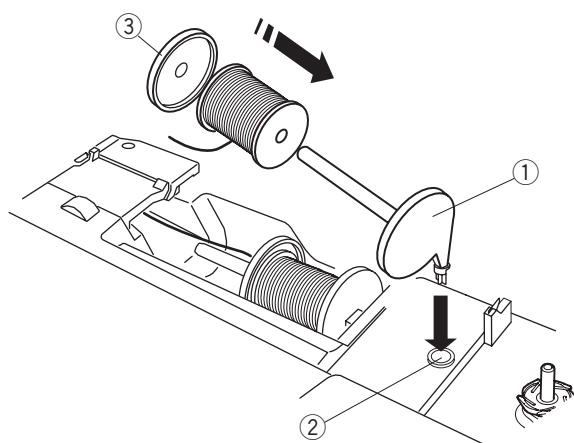
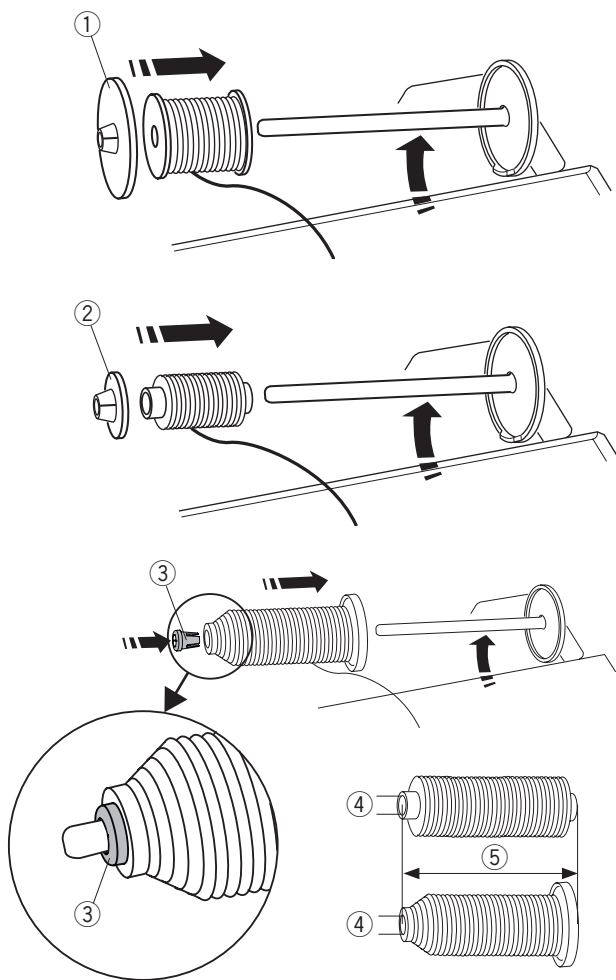
Umieść dodatkowy trzpień na szpulkę w otworze jak na rysunku obok.

Umieść szpulkę z nicią na trzpieniu i dociśnij ją uchwytem.

- ① Dodatkowy trzpień na szpulkę
- ② Otwór na dodatkowy trzpień
- ③ Duży uchwyt szpulki

UWAGA:

Dodatkowy trzpień jest także wykorzystywany przyszyciu podwójną igłą.



Nawijanie szpulki

UWAGA:

Ustaw suwak prędkości szycia w maksymalnej pozycji.

- 1 Odwiń nić ze szpulki.
Trzymając nić obiema rękami przepuść ją przez prowadnicę ①.
① Otwór prowadnicy
- 2 Przeprowadź nić w lewo i do przodu dookoła prowadnicy ②.
Następnie przeprowadź nić wstecz i w prawo dookoła i pod płytką prowadnicy. Mocno wyciągnij nić w prawo trzymając ją obiema rękami. Następnie przeprowadź nić w lewo i do przodu dookoła płytki prowadnicy ③.

- ② Prowadnica
- ③ Płytką prowadnicy

- 3 Umieść szpulkę w szpulowniku.
④ Szpulka
⑤ Szpulownik
- 4 Przeprowadź nić przez szpulkę.
Oburącz przytrzymaj nici nawijaj ją kilkakrotnie zgodnie z ruchem wskazówek zegara.
- 5 Umieść nić w jednej ze szczelin ⑦ po czym pociągnij za nić żeby ją przyciąć ⑥.

- ⑥ Podstawa szpulownika
- ⑦ Szczelina

- 6 Dopchnij szpulkę w prawo. Na ekranie pojawi się symbol szpulowania.
⑧ Symbol szpulowania

- 7 Uruchom maszynę.
Gdy szpulka będzie w pełni nawinięta nawijacz zatrzyma się automatycznie.
Zatrzymaj maszynę, po czym ustaw szpulownik do jego pierwotnej pozycji.

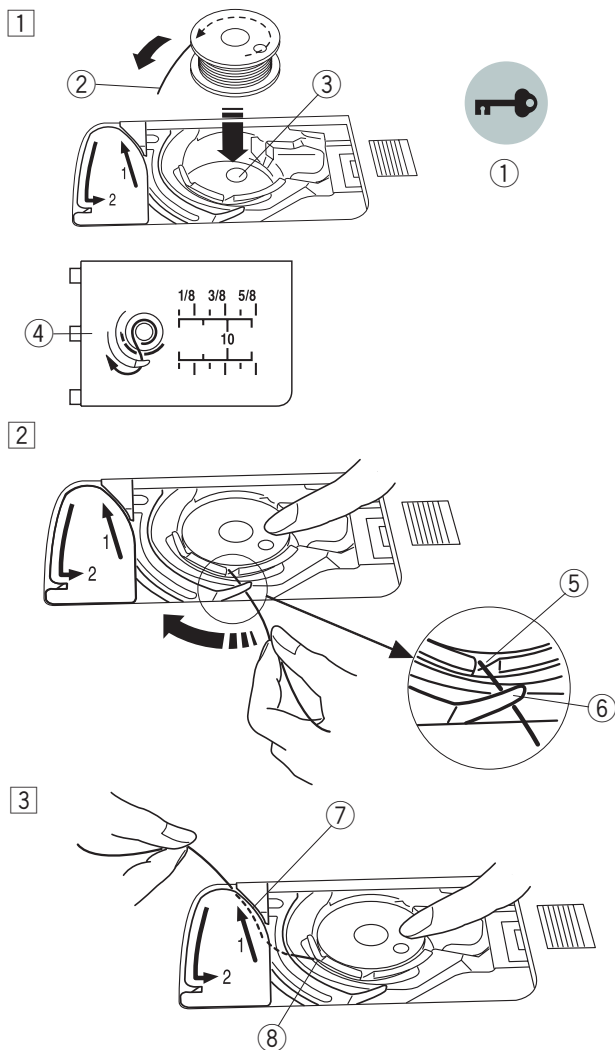
- 8 Zdejmij szpulkę i przytnij nić przycinarką ⑨

- ⑨ Przycinarka B

UWAGA:

Ze względów bezpieczeństwa maszyna zatrzyma się automatycznie 1,5 minuty po rozpoczęciu szpulowania.

Umieszczanie szpulki



1 Wciśnij przycisk blokady.
Umieść szpulkę w uchwycie szpulki z nicią wychodzącą przeciwnie do ruchów wskazówek zegara, jak pokazane to jest na pokrywie bębna.

- 1 Przycisk blokady
- 2 Koniec nici
- 3 Uchwyt szpulki
- 4 Pokrywa bębna

2 Przytrzymaj szpulkę palcem aby się nie obracała.
Przeprowadź nić poprzez przednie nacięcie w uchwycie szpulki.

Przecignij nić w lewo tak aby przeszła pod przewodnikiem.

- 5 Przednie nacięcie
- 6 Przewodnik

3 Przeciagnij nić w lewo aż do szczeliny prowadzącej oznaczonej numerem "1".

Upewnij się że nić przechodzi przez boczne nacięcie uchwytu szpulki.

- 7 Szczelina prowadząca 1
- 8 Boczne nacięcie

UWAGA:

Jeśli nić nie przeszła przez szczelinę, nawlecz nić ponownie zaczynając do kroku 1.

4 Kontynuuj przeciąganie nici przez szczelinę prowadzącą oznaczoną numerem "2" i pociągnij nić w prawo, zostanie ona przycięta do odpowiedniej długości i przytrzymana w miejscu.

- 9 Szczelina prowadząca 2
- 10 Przycinarka

5 Wstaw lewą kraweźdź pokrywy bębna do otworu.
Domknij pokrywę tak aby się wpasowała.

UWAGA:

Nawlekanie nici spodniej opisane jest na stronie 22.

Nawlekanie maszyny

Unieś stopkę dociskową. Włącz maszynę.

Wciśnij przycisk podnoszenia/opuszczania igły aby podnieść igłę do najwyższej pozycji.

Wyłącz maszynę. Przepuść nić przez punkty od 1 do 7.

! OSTRZEŻENIE:

Przed nawlečeniem maszyny zawsze upewnij się, że jest ona wyłączona lub zablokowana (przyciskiem blokady).

1 Przytrzymaj nić obiema rękami i przeprowadź ją przez prowadnicę.

① Otwór prowadzący.

2 Przeciągnij nić w lewo i dalej dookoła narożnika prowadnicy (w kierunku do siebie).

Następnie przeciągnij nić wzdłuż prawej szczeliny.

② Narożnik prowadnicy

③ Prawa szczelina

3 Przeciągnij nić w dół wzdłuż prawej szczeliny i dookoła spodu osłony naprężacza. Następnie przeciągnij nić wzdłuż lewego kanału.

③ Prawa szczelina

④ Osłona naprężacza

⑤ Lewy kanał

4 Przytrzymując nić na szpuli mocno pociągnij ją w górę i do szarpaka. Następnie przeciągnij ją do przodu przez ucho szarpaka.

⑥ Ucho szarpaka

5 Następnie przeciągnij nić w dół wzdłuż lewego kanału i przez dolną prowadnicę nici.

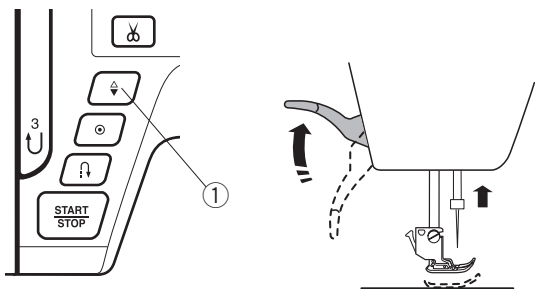
⑦ Dolna prowadnica nici

6 Przeprowadź nić za igielnicą od lewej strony i przełóż przez prowadnik nici znajdujący się obok mocowania igły.

⑧ Prowadnik nici

7 Nawlecz igłę przy pomocy nawlekacza igieł (patrz następna strona).

1



Nawlekacz igły

UWAGA:

- Nawlekacz igły może być używany przy rozmiarach igieł od #11 do #16.
Zalecana grubość nici od 50 do 90.
- Nawlekacz igły nie może być używany do nawlekania podwójnej igły.

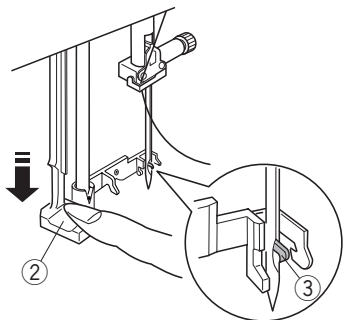
! OSTRZEŻENIE:

Przed użyciem nawlekacza zawsze upewnij się, że maszyna jest zablokowana (przycisk blokady) bądź odłącz zasilanie maszyny.

1 Włącz zasilanie maszyny.

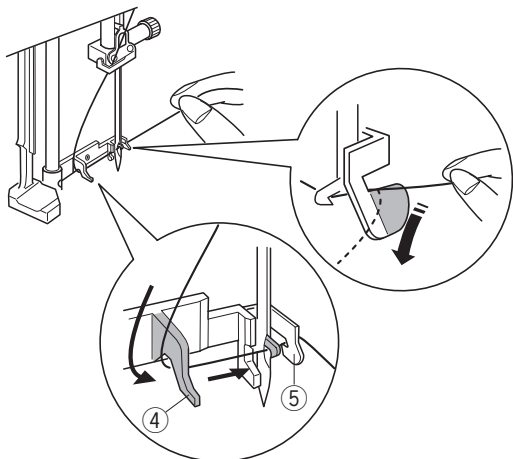
Wciśnij przycisk podnoszenia/opuszczania igły aby unieść igłę. Wciśnij przycisk blokady aby zablokować maszynę.

Opuść dźwignię nawlekacza tak, aby haczyk nawlekacza przeszedł przez ucho igielne.



- ① Przycisk podnoszenia/opuszczania igły
- ② Dźwignia nawlekacza
- ③ Haczyk nawlekacza

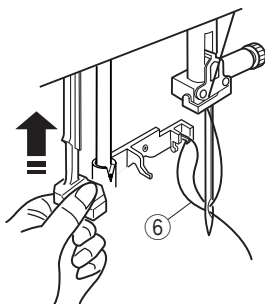
2



2 Przeciągnij nić z lewej strony do prawej, dalej pod lewym prowadnikiem, przez haczyk i do prawego prowadnika. Przeciągnij nić przez prawy prowadnik do siebie.

- ④ Lewy prowadnik
- ⑤ Prawy prowadnik

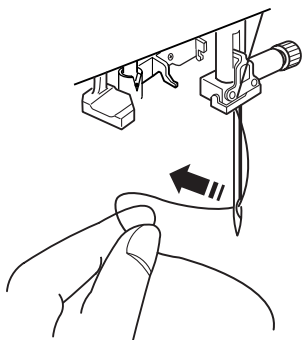
3



3 Powoli unieś dźwignię nawlekacza trzymając nitkę. Pętla z nitką powinna być przeprowadzona przez ucho igielne.

- ⑥ Pętla z nitką

4



4 Wyciągnij nadmiar nitki z igły.

Wyciąganie nici bębenka

Po użyciu automatycznego nawlekacza igły lub po nawleczeniu szpulki możesz rozpocząć szycie bez wyciągania nici bębenka.

Jednakże, jeżeli chcesz np. wykonywać ścięgi marszczące, wówczas należy wyciągnąć nić bębenka.

- 1 Wymij szpulkę. Włóż ponownie szpulkę oraz nawlecz ponownie, zgodnie z instrukcją na stronie 19, zostaw jednak około 10 cm nici (patrz rysunek obok).

① Nić bębenka

UWAGA:

Nie przycinaj nici bębenka przy pomocy przycinarki.

② Przycinarka nici.

- 2 Unieś stopkę. Przytrzymaj lewą ręką górną nić.

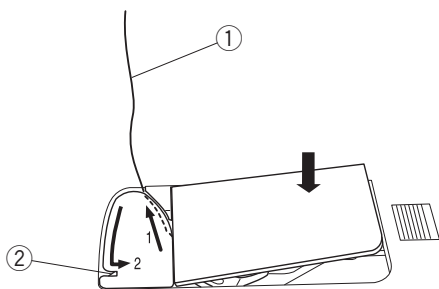
③ Górna nić.

- 3 Naciśnij dwukrotnie przycisk podnoszenia/opuszczania igły w celu wyciągnięcia nici bębenka.

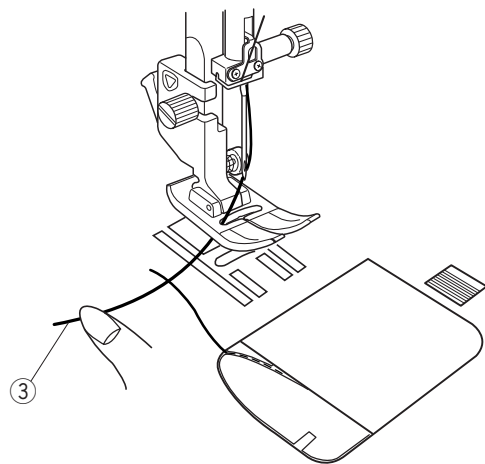
④ Przycisk podnoszenia/opuszczania igły

- 4 Przeciągnij około 10 cm obu nici pod stopką a następnie do tyłu stopki dociskowej.

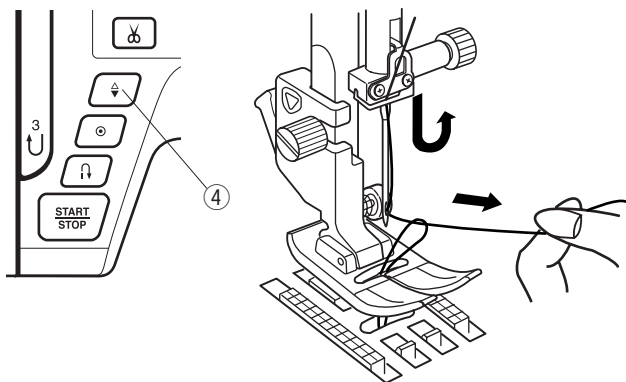
1



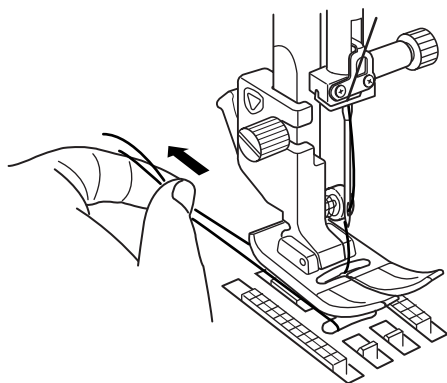
2



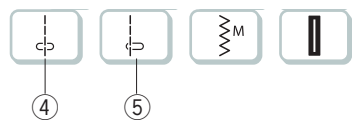
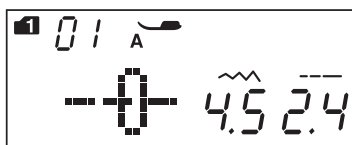
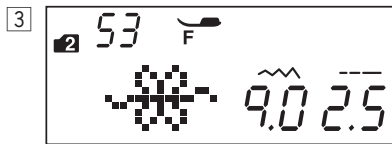
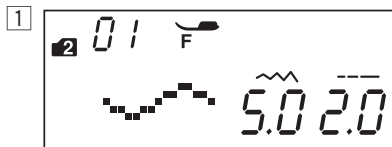
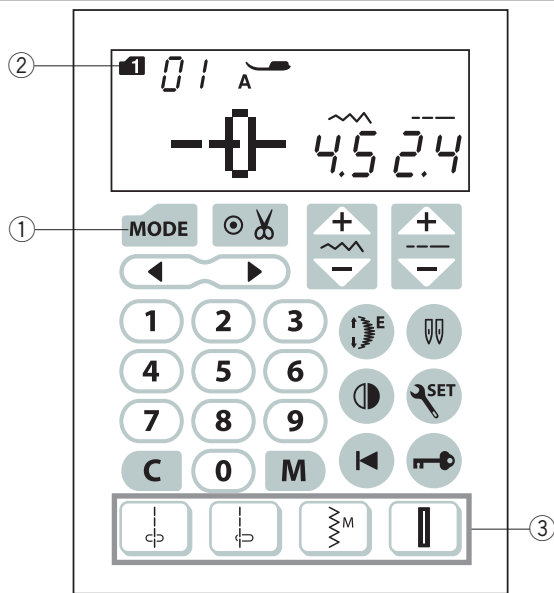
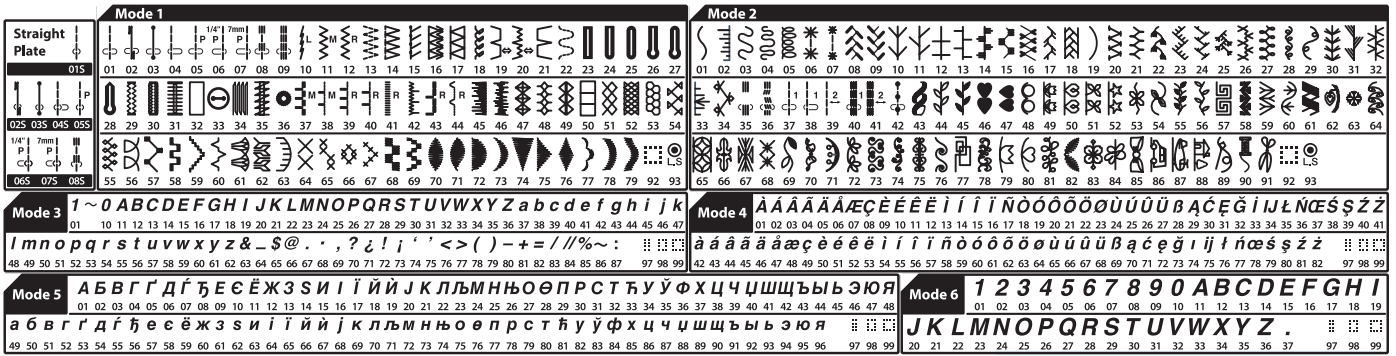
3



4



Wybieranie ściegów



Tryb 1-6

Aby wybrać programy ściegowe w trybach 1-6 wciśnij najpierw przycisk trybu ①. Każdorazowe wciśnięcie tego przycisku spowoduje przejście do kolejnego trybu, oznaczonego na ekranie ②.

Dostępne tryby to:

- Tryb 1: Ściegi użytkowe i dekoracyjne
- Tryb 2: Ściegi dekoracyjne
- Tryb 3: Cyfry i litery
- Tryb 4: Europejskie litery z akcentami
- Tryb 5: Cyrylica
- Tryb 6: 9 mm monogramy

UWAGA:

Podczas gdy założona jest płytką ściegowa do ściegów prostych, nie jest możliwe wybranie programów ściegowych, które nie pasują do tej płytki.

Przykład: Aby wybrać program ściegowy 53 w trybie 2.

- ① Włącz zasilanie.
Po włączeniu maszyny automatycznie ustawi się tryb 1.
Wciśnij przycisk trybu aby przejść do trybu 2.
- ② Wprowadź numer ściegu na klawiaturze. Najpierw wciśnij przycisk 5 a później przycisk 3.
- ③ Wybrano pożądany ścieg.

Bezpośredni wybór programu ściegowego.

Wybór programów ściegowych 01, 04, 11, 23 jest możliwy poprzez wciśnięcie odpowiadających im przycisków ④.

Program ściegowy 01S lub 04S może być również wybrany kiedy założona jest w maszynie płytką ściegowa do ściegów prostych (patrz str. 15).
Wciśnij bezpośrednio odpowiedni przycisk ④ aby wybrać ścieg 01S.
Wciśnij bezpośrednio odpowiedni przycisk ⑤ aby wybrać ścieg 04S.

Dostosowywanie ustawień maszyny

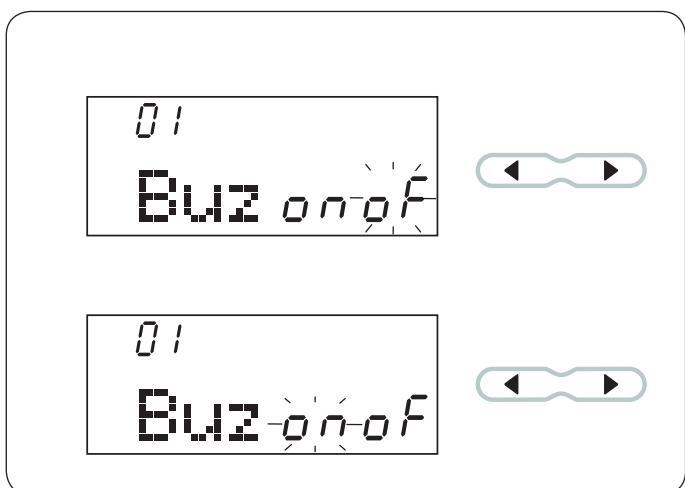
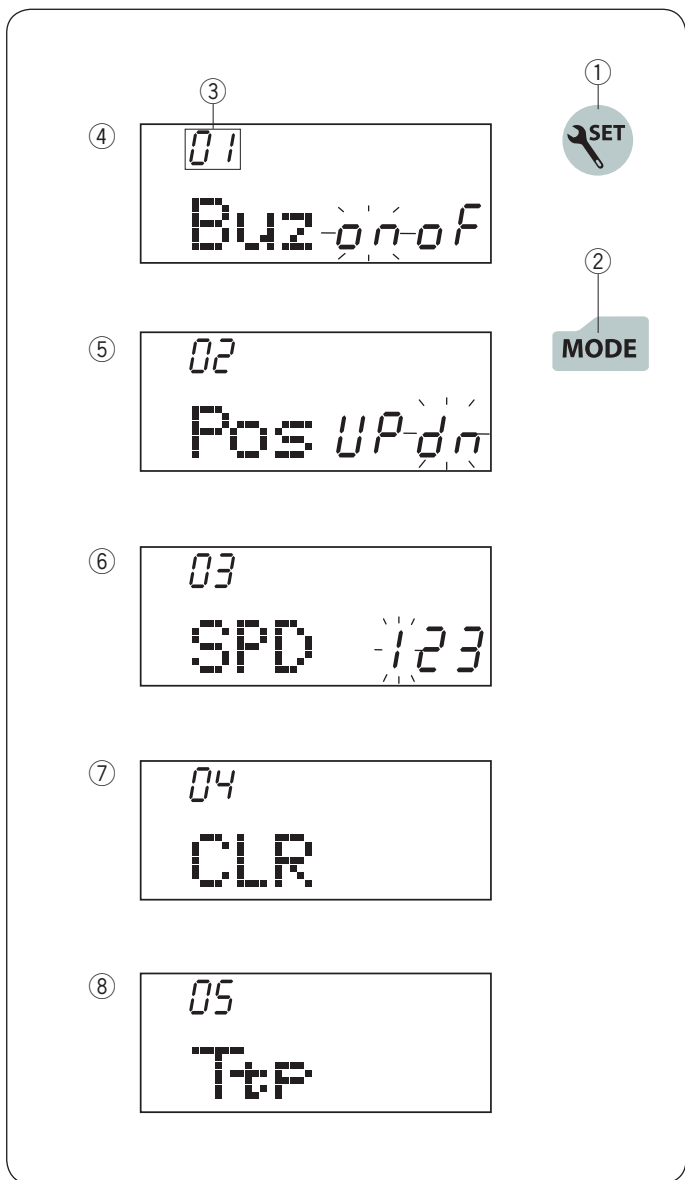
Możesz dostosować ustawienia maszyny do swoich potrzeb.

Wciśnij przycisk ustawień „SET” ①, a na ekranie zostanie wyświetlony tryb ustawień.

Wciśnij przycisk trybu „MODE” ②, w aby wybrać pożądane ustawienie. Za każdym razem kiedy wciskasz przycisk trybu zmieni się jego numer ③. W tym trybie możesz zmienić następujące ustawienia:

- ③ Numer trybu
- ④ Ustawienie dźwięku brzęczyka
- ⑤ Ustawienie pozycji zatrzymania igły
- ⑥ Ustawienie prędkości początkowej
- ⑦ Przywrócenie ustawień początkowych
- ⑧ Kalibracja ekranu

Aby wyjść z trybu ustawień naciśnij ponownie przycisk ustawień ①.



Ustawianie dźwięku brzęczyka

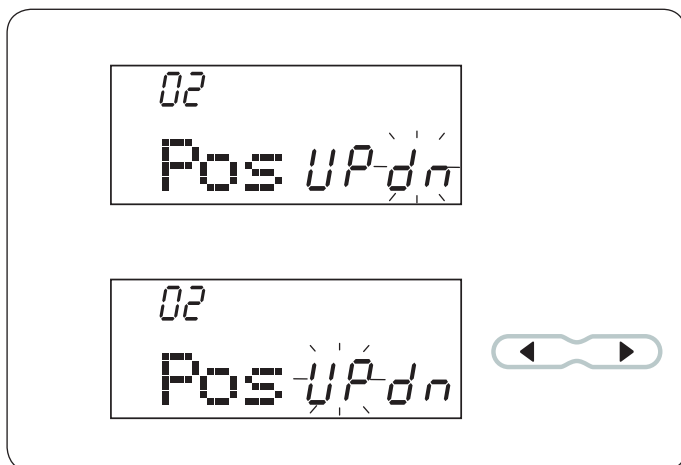
Dźwięk brzęczyka może być włączony lub wyłączony. Domyślnie dźwięk brzęczyka jest włączony "ON".

Wejdz w tryb ustawień maszyny.

Aby wyłączyć dźwięk brzęczyka wciśnij przycisk ► a napis "of" zacznie migać.

Aby włączyć dźwięk brzęczyka wciśnij przycisk ◀ a napis "on" zacznie migać.


Wciśnij przycisk ustawienia aby wyjść z trybu ustawień maszyny.



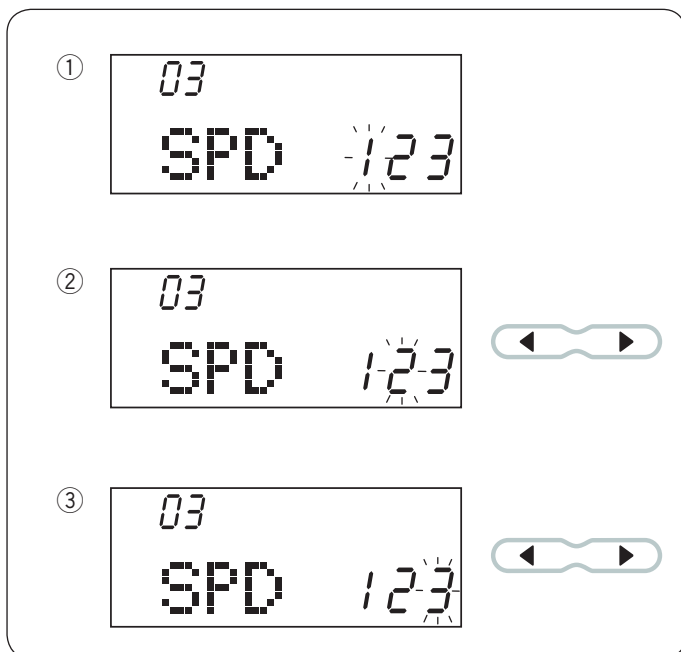
Ustawienie pozycji zatrzymania igły

Maszyna zawsze będzie się zatrzymywała z igłą opuszczoną na dole, za wyjątkiem szycia guzików, monogramów itp. Możesz jednakże zmienić to ustawienie.

Wejść w tryb ustawień maszyny. Wciśnij przycisk trybu, aby wejść w ustawienie pozycji zatrzymania igły. Domyślne ustawienie to dół „dn”.

Aby zmienić ustawienie pozycji igły wciśnij  a napis "up" zacznie migać.



Wciśnij przycisk ustawienia aby wyjść z trybu ustawień maszyny.



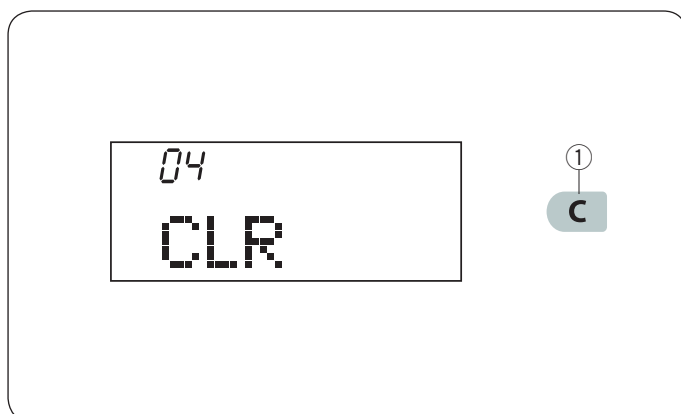
Ustawienie prędkości początkowej

Maszyna rozpocznie szycie powoli i stopniowo przyspiesza do prędkości maksymalnej po przytrzymaniu przycisku start/stop.

Możesz wybrać pożądaną prędkość gdzie ① to najwolniej, ② średnia prędkość a ③ najszybciej.

Wejść do trybu ustawień. Wciśnij przycisk trybu dwukrotnie, aby wejść do ustawienia prędkości początkowej. Domyślnym ustawieniem prędkości jest „1” (powoli). Aby zmienić to ustawienie wciśnij przycisk:  lub  a wybrana prędkość zacznie migać na wyświetlaczu.

Wciśnij przycisk ustawień aby wyjść z trybu ustawień maszyny.



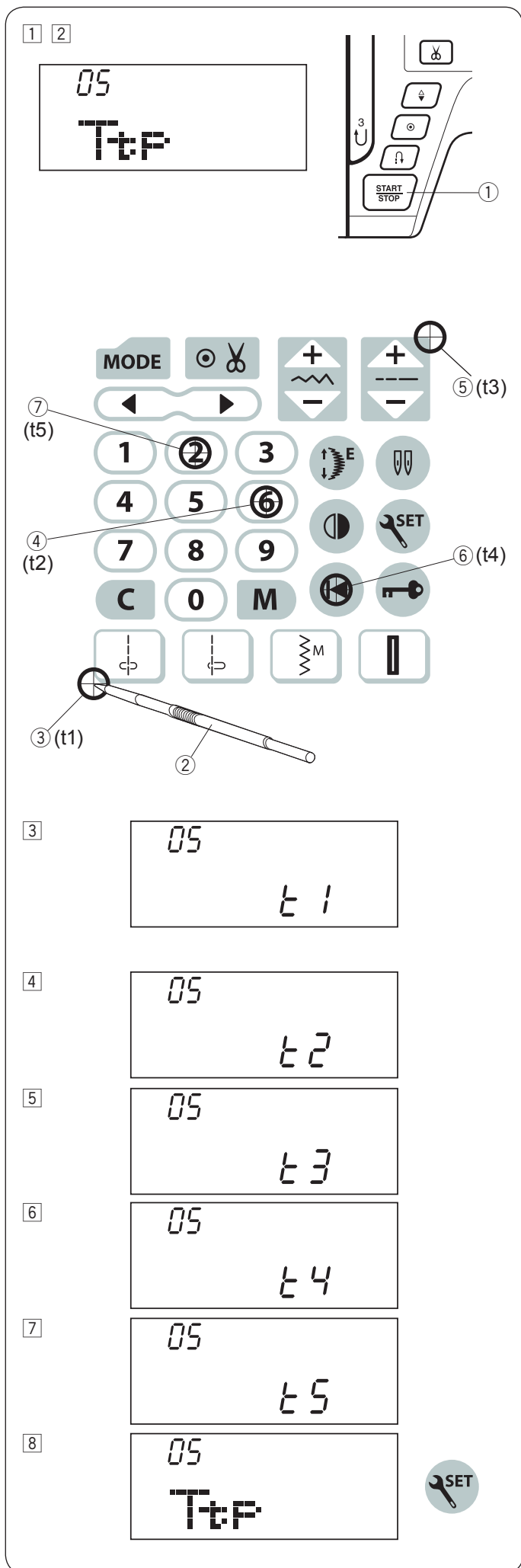
Przywracanie ustawień domyślnych

Przywracanie ustawień domyślnych (fabrycznych) dotyczy:

- Dźwięku brzęczyka
- Pozycji zatrzymania igły
- Prędkości początkowej maszyny

Wejść do trybu ustawień maszyny. Wciśnij trzykrotnie przycisk trybu ustawień – wejdiesz wówczas do menu przywrócenia ustawień fabrycznych (domyślnych). Wciśnij i przytrzymaj przycisk czyszczenia ① (patrzy rysunek obok) do czasu piknięcia brzęczyka aby zresetować wszystkie ustawienia.

Wciśnij przycisk ustawień aby wyjść z trybu ustawień maszyny.



Kalibracja ekranu

Jeśli wyświetlone przyciski wydają się być nierówno ułożone, można wykonać kalibrację ekranu w następujący sposób.

1 Wejść do trybu ustawień maszyny. Wciśnij przycisk ustawień czterokrotnie aby wejść do trybu kalibracji ekranu.

2 Wciśnij przycisk start/stop 1.

3 Na wyświetlaczu pojawi się ustawienie kalibracji ekranu. Zostanie wyświetlony napis „t1”. Przy pomocy wskaźnika 2, wciśnij pole t1 3 na panelu dotykowym maszyny.

4 Zostanie wyświetlony napis „t2”. Wciśnij pole t2 4 na panelu dotykowym maszyny.

5 Zostanie wyświetlony napis „t3”. Wciśnij pole t3 5 na panelu dotykowym maszyny.

6 Zostanie wyświetlony napis „t4”. Wciśnij pole t4 6 na panelu dotykowym maszyny.

7 Zostanie wyświetlony napis „t5”. Wciśnij pole t5 7 na panelu dotykowym maszyny.

8 Ekran powróci do ustawienia kalibracji ekranu. Wciśnij przycisk ustawień aby zaakceptować kalibrację.

KONSERWACJA MASZyny



OSTRZEŻENIE:

Przed rozpoczęciem czyszczenia wyłącz zasilanie i wyjmij wtyczkę z kontaktu.

Czyszczenie bębna

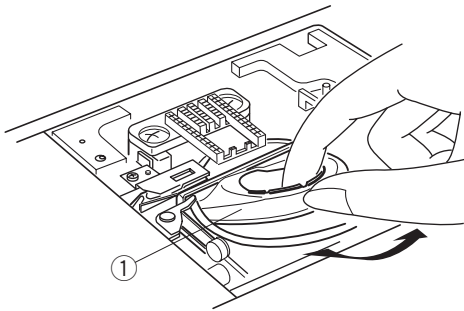
Bębenek należy czyścić nie rzadziej niż raz w tygodniu.

Odłącz maszynę z zasilania i wyjmij wtyczkę z kontaktu. Zdemontuj igłę oraz stopkę. Zdejmij płytkę ściogową (patrz str. 15).

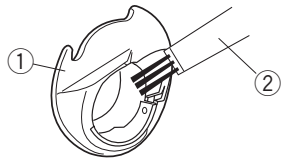
UWAGA:

Nie demontuj maszyny w inny sposób niż ten, który przedstawiono na niniejszej stronie.

1



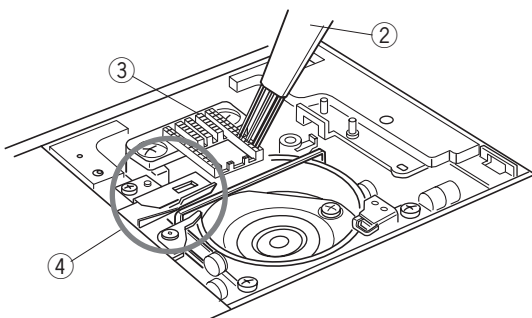
1



1

2

2

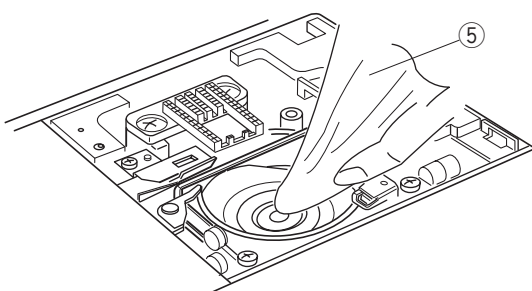


3

2

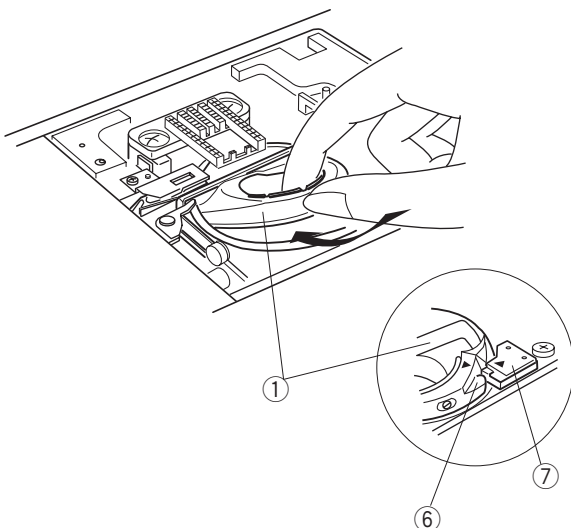
4

3



5

4



1

6

7

1 Wyjmij szpulkę i uchwyt szpulki.

1 Uchwyt szpulki

2 Wyczyść uchwyt szpulki przy pomocy pędzelka. Oczyść ząbki transportera oraz mechanizm obcinania nici przy pomocy pędzelka.

2 Pędzelek

3 Ząbki transportera

4 Mechanizm obcinania nici

3 Wyczyść suchą szmatką wnętrze bębna.

5 Sucha szmatka

Upewnij się, że blokada szpulki znajduje się obok stopera.

Włóż szpulkę.

Założ płytke ściogową, stopkę dociskową i igłę.

6 Blokada szpulki

7 Stoper

Czyszczenie wnętrza prowadnicy

Płytkę prowadnicy znajdującą się pod pokrywą maszyny należy czyścić nie rzadziej niż raz w miesiącu.

1 Zdejmij nić od igły po czym zdejmij płytkę prowadnicy nici (jak na rysunku obok).

1 Płytka prowadnicy nici

2 Za pomocą pędzelka usuń strzępki i pył ze szczotki znajdującej się na spodzie prowadnicy.

2 Szczotka na płycie prowadnicy

3 Za pomocą pędzelka oczyść obszar obok i pod urządzeniem naprężającym nić.

3 Urządzenie naprężające nić.

4 Umieść płytkę prowadnicy nici na maszynie, tak aby zatrzaski znalazły się w otworach. Dociśnij ją tak aby wskoczyła na miejsce.

4 Zatrzask

